



# **Stratégie économique régionale orientée NPR**

## **Période 2024-2028**

## Table des matières

1.	Introduction et méthodologie.....	3
2.	Communauté régionale de la Broye .....	4
	a. Origine .....	4
	b. Gouvernance.....	4
	c. Ressources humaines et financières .....	5
	d. Mission .....	6
	e. Valeurs de l'équipe .....	6
	f. Vision de l'équipe .....	6
	g. Prestations.....	6
3.	Contexte territorial.....	8
	a. Territoire et population .....	8
	b. Disponibilité des terrains .....	10
	c. Qualités de l'économie régionale.....	11
	d. Chômage .....	13
	e. Mobilité .....	13
4.	Bilan de la stratégie régionale 2017-2022 .....	15
5.	Stratégie économique régionale 2024-2028.....	17
	5.1. Développement territorial.....	18
	5.2. Développement économique .....	20
	5.3. Développement gouvernance et communication.....	22
6.	Conclusion .....	26
7.	Abréviations .....	27
8.	Annexes.....	29

## 1. Introduction et méthodologie

Ce document présente la stratégie économique de la Communauté régionale de la Broye (COREB) sur la période 2024 à 2028. La Stratégie de développement économique régional de la Broye (SDER) ambitionne d'orienter les efforts de développement et de promotion économique de la Broye. Elle s'inscrit dans le cadre de la Nouvelle Politique régionale (NPR) de la Confédération et de la Stratégie régionale LADE (loi sur l'appui au développement économique) du SPEI du Canton de Vaud. La stratégie est un préalable nécessaire à la reconnaissance de l'organisme régional par le Conseil d'Etat vaudois, permettant l'octroi de cofinancement LADE-LPR au fonctionnement, tel que stipulé à l'article 16 de la LADE.

La stratégie régionale pose la ligne directrice des axes et des enjeux du développement économique de la région et définit le cadre de travail de l'association. La COREB est chargée de la définition et la mise en place des conditions cadre pour le développement économique endogène harmonieux ainsi qu'au niveau du maintien et de l'accueil d'entreprises et d'investisseurs. Ainsi, la COREB contribue activement au développement économique de la région, au bénéfice de ses habitants, de ses communes et de ses acteurs économiques.

La stratégie régionale s'inscrit dans le cadre de la loi cantonale sur l'appui au développement économique. À ce titre, elle est structurée selon les demandes exprimées par le canton et intègre les éléments suivants :

- Le bilan de la stratégie régionale précédente
- Un positionnement
- Une analyse des forces et faiblesses
- Des objectifs stratégiques
- Des axes stratégiques
- Un programme d'actions
- Un schéma d'organisation
- Ainsi qu'un modèle d'efficacité indiquant l'évaluation des résultats quantitatifs et qualitatifs à atteindre

La structure de la SDER est valable pour une durée de 5 ans, soit pour la période 2024-2028. Au bout de cette période, le document doit être adapté aux nouvelles conditions, aux mutations structurelles et aux capacités disponibles pour la mise en œuvre.

La stratégie générale de la COREB se compose de deux documents :

- le premier, intitulé « Stratégie générale de la COREB 2023-2028 », détermine la stratégie générale et les domaines d'activité stratégique de la COREB ainsi que sa mission. Le document de la stratégie générale figure dans les annexes.
- Le second document, la « Stratégie de développement économique régional de la Broye » (SDER), détermine la stratégie spécifique au développement économique régional et elle se limite à ses aspects économiques.

La SDER est élaborée en cohérence avec la stratégie générale de la COREB pour la période 2024-2028 et fait l'objet de ce présent document.

## 2. Communauté régionale de la Broye

### a. Origine

La Communauté régionale de la Broye est une association de droit privé fondée en 1988 avec pour buts statutaires « le soutien et l'encouragement des entreprises, des communes et des institutions broyardes afin de favoriser un développement régional harmonieux et durable ».

La COREB est un organisme de développement régional qui vise à encourager et à soutenir de manière coordonnée le développement régional dans les domaines d'activités que sont le développement économique, l'aménagement du territoire, la mobilité ainsi qu'au niveau de projets transversaux répondant au critère de l'intercantonalité et du principe de subsidiarité et d'égalité accompagner les thématiques publiques impactant la Broye intercantonale.

Contrairement aux autres Associations de district, la Broye revêt un caractère intercantonal. La COREB travaille activement à une cohérence entre les politiques et les programmes de la Broye en proposant et coordonnant des projets à cheval sur les Cantons de Vaud et Fribourg. Pour ce faire, elle élabore notamment actuellement un Plan Directeur Régional qui édicte les lignes à suivre afin de développer la région de manière harmonieuse.

### b. Gouvernance

La COREB est une association de droit privé selon les articles 60 et suivants du Code Civil Suisse. Les membres de la COREB sont à la fois les 49 communes broyardes des districts de La Broye (FR) et de la Broye-Vully (VD) et les Membres Privés (personnes privées, physiques et morales) qui sont plus de 270 actuellement.

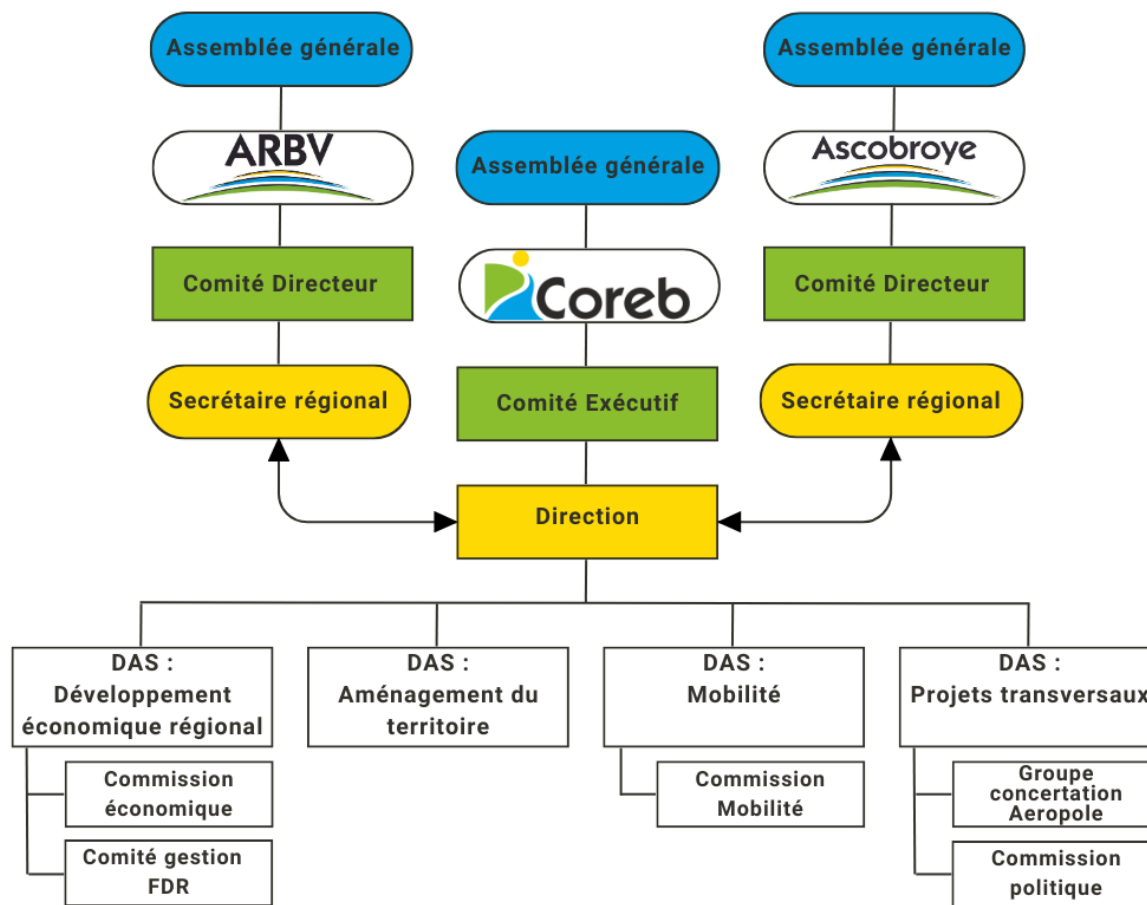
**L'Assemblée générale** est composée des membres du Comité Exécutif, des membres des Comités des deux associations de communes régionales (ARBV et Ascobroye), des Délégués des Communes membres des associations régionales, ainsi que des Membres Privés.

**Le Comité Exécutif** est composé au maximum de 13 membres : le Président de l'association, les Préfets de la Broye fribourgeoise et vaudoise, les Présidents (ou les Vice-Présidents) et des Délégués des Associations régionales de la Broye fribourgeoise et vaudoise, les Syndics des chefs-lieux du district, les Présidents de la Commission économique et mobilité et deux Délégués de l'économie broyarde.

**ARBV** est composé des 31 communes et des membres privés de la Broye vaudoise. Ses activités sont coordonnées par l'un des deux Secrétaires Régionaux de la COREB, qui portera de facto la casquette d'interlocuteur privilégié pour les acteurs vaudois.

**Ascobroye** est composé des 18 communes de la Broye fribourgeoise. Ses activités sont coordonnées par l'un des deux Secrétaires Régionaux de la COREB, qui portera de facto la casquette d'interlocuteur privilégié pour les acteurs fribourgeois.

**La COREB** est dirigée par deux Secrétaires Régionaux qui, ensemble, forment la Direction de l'association. Les Secrétaires Régionaux se répartissent les responsabilités en fonction des domaines d'activités stratégiques (DAS) ou selon les projets menés au sein des différents DAS, de manière intercantonale. Ils ont la capacité de se substituer et sont solidairement responsables du bon fonctionnement de la COREB.



### c. Ressources humaines et financières

L'équipe de la COREB gère et coordonne au quotidien les tâches opérationnelles et assume les prestations liées aux 4 domaines d'activité stratégiques déclinés en plan d'action annuel. Elle est chapeautée par 2 Secrétaires Régionaux qui assument une codirection et est composée de collaborateurs qui assument une fonction de soutien administratif (secrétariat, comptabilité, accueil, etc.) et de coordinateurs de projet. Ce qui correspond à un total de 5.3 EPT au 31 décembre 2023.

La COREB est financée par les sources suivantes :

- Les cotisations des communes proportionnellement au nombre d'habitants qui s'élèvent à CHF 8.50 par habitant pour l'année 2024. Le niveau de cotisation peut évoluer en fonction des actions et projets planifiés et traduits au sein d'un budget soumis en assemblée.
- Les cotisations des membres privés sont proportionnelles au nombre d'employés et peuvent s'élever de CHF 100.- à CHF 500.-. La cotisation pour les membres individuels se monte à CHF 50.-. Le total des cotisations des membres privés représente environ 4% des produits.
- Les subventions cantonales annuelles vaudoise par le biais de la LADE et de la LPR.
- La subvention cantonale annuelle fribourgeoise par le biais de la NPR.

Grâce à ces montants, l'association peut financer les ressources humaines et les actions de ses plans d'actions annuels.

#### d. Mission

La mission de la COREB, telle qu'énoncée dans sa nouvelle stratégie est la suivante :

« La COREB **soutient** et **encourage** les entreprises, les communes et les institutions broyardes afin de favoriser un **développement régional harmonieux et durable**. Elle crée des ponts entre les acteurs de la Broye intercantonale pour mener des actions dans les domaines du **développement économique**, de **l'aménagement du territoire** et de la **mobilité**, ainsi que dans d'autres **projets d'intérêt régional**. »

#### e. Valeurs de l'équipe

Lors d'un atelier participatif qui a rassemblé les collaborateurs au printemps 2023, l'équipe opérationnelle de la COREB a identifié et affirme les valeurs suivantes :

« La COREB incarne un fort **esprit d'équipe** et œuvre pour un **respect mutuel** au sein de l'open space afin de faire preuve de **transparence** lors de sa communication et de renforcer son **engagement** auprès de ses partenaires. »

#### f. Vision de l'équipe

L'équipe opérationnelle de la COREB a également défini une vision d'équipe qui est énoncée comme suit :

« Nous plaçons les besoins de nos partenaires (entreprises et institutions broyardes) au **centre de nos priorités**.

Pour relever les défis en cours et à venir, nous misons sur notre **agilité** (adaptation rapide aux changements, polyvalence des compétences, démarche amélioration constante), sur notre **esprit d'équipe** (entraide, collaboration) et sur notre **engagement** (conscience des responsabilités, esprit d'initiative).

Nous communiquons sur nos actions de manière **transparente** aussi bien à l'interne qu'à l'externe. »

#### g. Prestations

La COREB est l'un des 10 organismes de développement économique régional du Canton de Vaud dont le but est de valoriser le potentiel économique et territorial de la région de la Broye.

Les prestations convenues, dans la convention en lien avec la LADE et la LPR et offertes par la COREB au public, sont les suivantes :

1. « Animation & veille » :
  - Organisation ou participation à des événements de réseautage ;
  - Veille du tissu économique régional.
2. « Guichet entreprises » :
  - Conseil à la création, au développement et à la transmission d'entreprises ;
  - Informations sur les aides disponibles (non financières) ;
  - Informations sur les aides financières disponibles pour les projets d'entreprise ;
  - Soutien à la recherche de terrains et de locaux ;
  - Sensibilisation à l'écosystème local / régional / cantonal / national ;
  - Communication.

3. « Projet » :

- Appuyer et stimuler l'émergence ou le déploiement de projets économiques ou touristiques pouvant élargir à des financements SPEI ou SECO ;
- Préaviser et assurer le suivi des projets régionaux LADE & NPR et de leurs bénéficiaires;
- Assurer une coordination à l'échelle régionale et cantonale.

4. « SRGZA » :

- Élaborer, accompagner la validation et adapter les stratégies régionales de gestion des zones d'activité (SRGZA), en coordination avec les services cantonaux (DGTL, SPEI, DGMR), les communes et les structures d'agglomération lorsqu'elles sont présentes ;
- Participer à la gestion opérationnelle des sites stratégiques cantonaux et régionaux, en coordination avec les services cantonaux (DGTL, SPEI), les communes, les structures d'agglomération lorsqu'elles sont présentes ou tout autre structure existante
  - o Sites stratégiques cantonaux (SSDA)
  - o Zones d'activités régionales (ZAR)
  - o Zones d'activités locales (ZAL)
- Coordonner la mise en œuvre de la SRGZA à l'échelle régionale.

5. « Terrains / locaux » :

- Relations avec les propriétaires fonciers / gestionnaires de sites ;
- Tenue d'une base de données des terrains et locaux disponibles jugés d'importance stratégique ;
- Assurer le relais d'information.

Les prestations sont offertes aux partenaires et prospects de la Broye vaudoise et fribourgeoise.

Le détail des prestations figure dans les fiches missions disponibles dans les annexes.

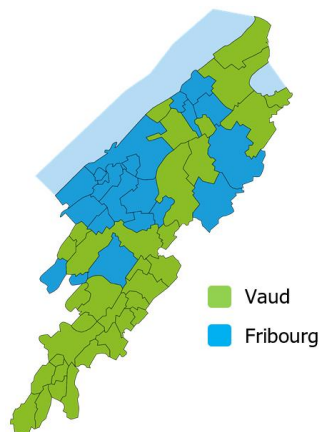


### 3. Contexte territorial

#### a. Territoire et population

La région de la Broye est composée du district fribourgeois de La Broye et du district vaudois de la Broye-Vully. Ensemble, ils forment un espace fonctionnel, passablement homogène.

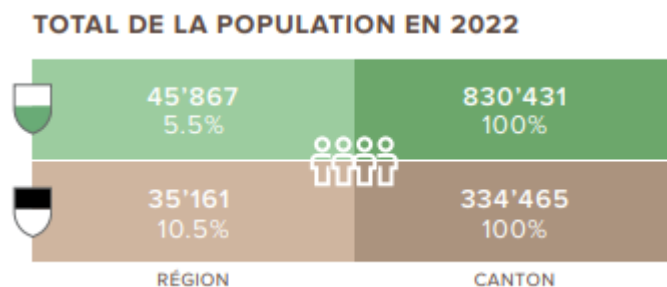
Situé à l'extrême Nord du Canton de Vaud, la région de la Broye est à cheval sur les Cantons de Vaud et Fribourg. Au centre de la Suisse, la Broye est une région attractive, notamment grâce à ses accès directs aux Lacs de Neuchâtel et de Morat ainsi qu'à l'autoroute A1 qui traverse toute la région.



Au fil des années, les collaborations intercommunales ayant pris de l'ampleur, certaines communes broyardes ont décidé de fusionner passant de 68 communes en 2010 à 49 communes en 2022 (31 communes vaudoises et 18 communes fribourgeoises).

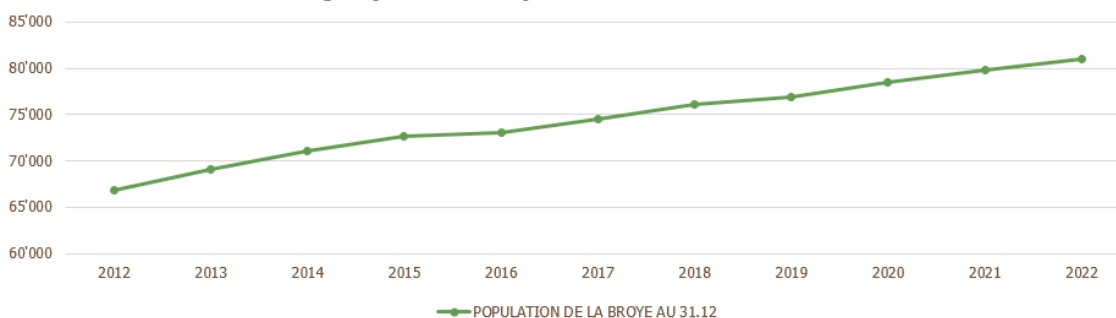
#### Population

La Broye regroupe une population de près de 81'000 habitants en 2022, composée d'environ 45'800 vaudois (soit 5.5% de la population du Canton de Vaud) et de 35'100 fribourgeois (soit 10.5% de la population du Canton de Fribourg).



L'évolution démographique de la région a été importante sur les 10 dernières années comme le témoigne le graphique ci-dessous. Sur cette période, elle atteint 21%, taux qui est supérieur à celui constaté dans les deux cantons (13% dans le Canton de Vaud et 15% dans le Canton de Fribourg). Dans la Broye, l'évolution démographique sur les 10 dernières années est plus marquée dans la partie fribourgeoise (24%) que dans la partie vaudoise (19%).

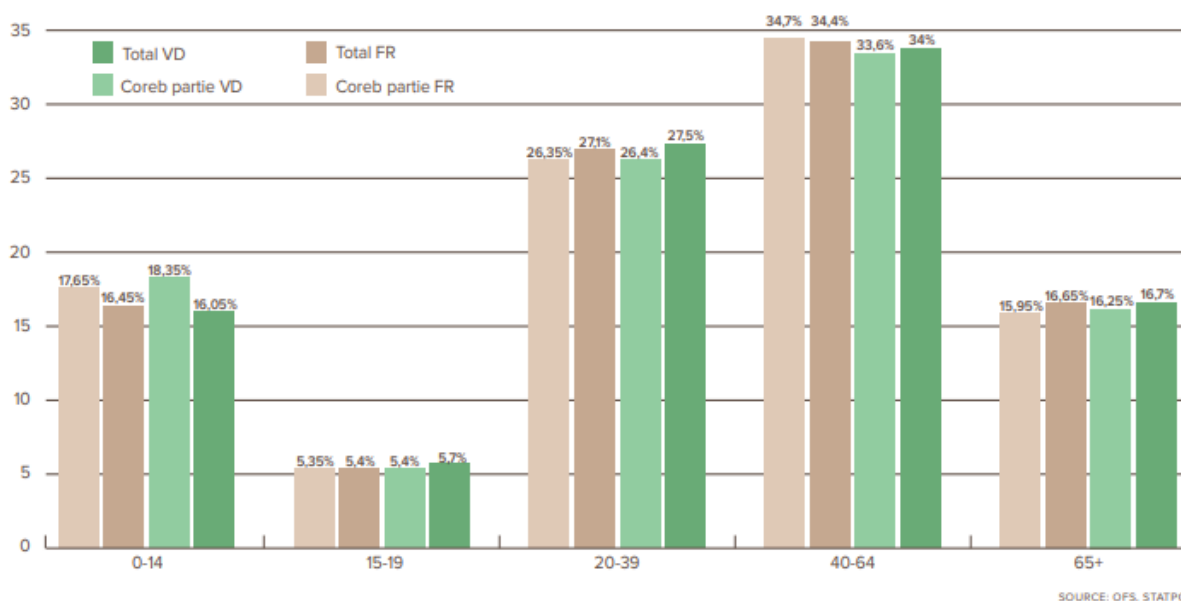
#### ÉVOLUTION DÉMOGRAPHIQUE (2012 à 2022)





Le tableau ci-dessous représente la population par tranche d'âge et illustre que, globalement, la population de la région de la Broye est plus jeune que celles des deux cantons. En effet, en 2021, la part des 0-14 ans représente 18,35% de la population totale sur la Broye vaudoise et 17,5% sur la Broye fribourgeoise. Ces valeurs sont nettement supérieures aux ratios des Cantons de Vaud et Fribourg. Ces chiffres démontrent que des familles avec des enfants jeunes sont installées dans la région. Les enfants et adolescents représentent donc une part importante de la population et ils fourniront donc un potentiel de main d'œuvre, dans les prochaines années au moment où ces jeunes sortiront de formation professionnelle, aux acteurs économiques implantés dans la région.

#### POPULATION EN 2022 - STRUCTURE PAR ÂGE



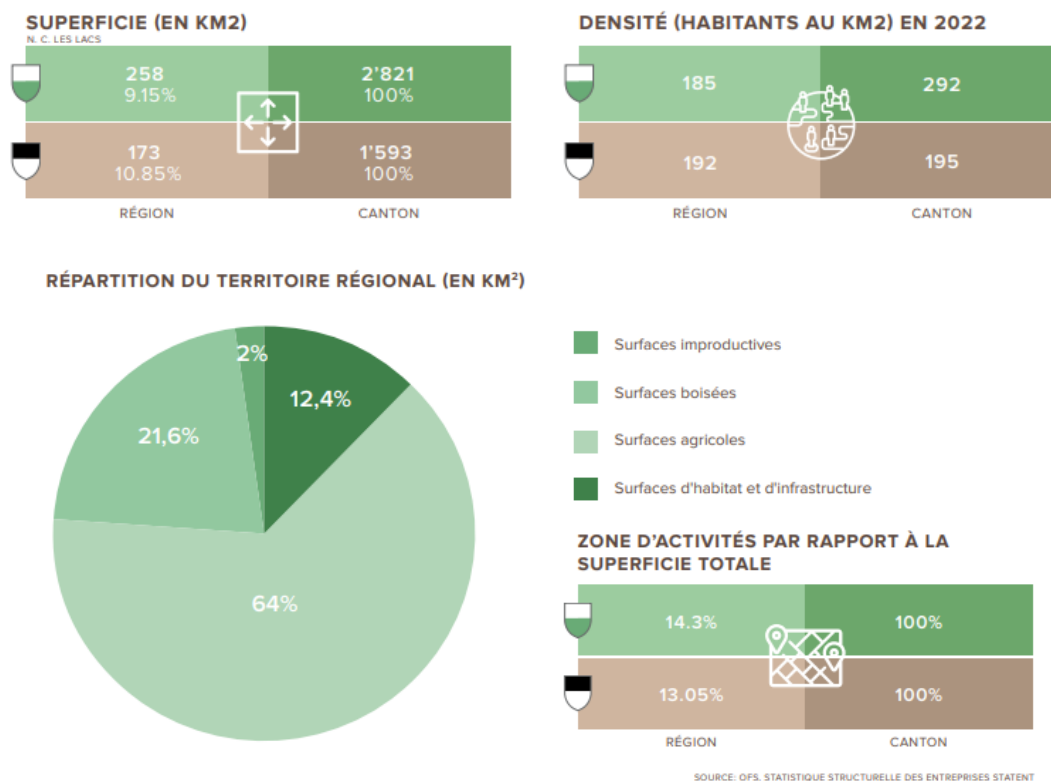
Le district de la Broye ne possède pas de Hautes Écoles et d'Université. Néanmoins, la région offre une proximité avec les agglomérations voisines qui en proposent telles qu'Yverdon-les-Bains, Neuchâtel, Lausanne, Berne et Fribourg. La Broye accueille cependant depuis 2005, un Gymnase intercantonal de la Broye (GYB), qui accueille des élèves de la Broye vaudoise et fribourgeoise. Un projet d'agrandissement du gymnase a vu le jour en 2019 et a permis d'augmenter la capacité du nombre d'élèves, passant de 1'200 à plus de 1'500 en 2021. Cet établissement est un facilitateur de l'identité broyarde et bon nombre de dirigeants d'entreprises broyardes et de politiciens de demain se connaîtront malgré les frontières cantonales car ils auront eu l'occasion de se cotoyer au sein du GYB .

En parallèle, une nouvelle École Professionnelle verra le jour en 2027 à Payerne. Cette école viendra étoffer une offre décentralisée de formation post obligatoire et permettra d'augmenter le nombre de places d'apprentissage dans les écoles professionnelles.

Ces données, liées à la structure de sa population plutôt jeune et nombreuse, renforcent l'objectif principal de la COREB qui doit être transcrit dans la stratégie économique régionale qui consiste à promouvoir la création d'emplois dans la région afin que sa population puisse trouver une place de travail à proximité de son domicile afin de réduire notamment les nuisances liées au pendularisme. Un soutien de la COREB au niveau des initiatives en faveur de la formation des jeunes est également justifié au vu des données évoquées.

## Territoire

Située dans les plaines de la Suisse, la Broye s'étend sur une superficie de 430 km<sup>2</sup>. La région est caractérisée par une faible densité d'habitations et présente de nombreux territoires ruraux. L'agriculture est toujours un facteur dominant du paysage et maintient une production élevée grâce aux surfaces agricoles qui représentent 64.7% du territoire.



## Urbanisation

En raison de son attractivité, la région doit faire face à plusieurs défis, dont le renforcement des centres et la localisation du développement urbain là où des relations de proximité sont possibles et dans les périmètres où la qualité des transports publics est bonne. La présence de centres forts est essentielle pour le développement économique de la région. Or, la Broye compte un nombre important de centres de petites tailles (Avenches, Domdidier, Estavayer-le-Lac, Lucens, Moudon, Payerne), qui comptent entre 4'000 et 11'000 habitants, mais aucun centre économique fort.

### b. Disponibilité des terrains

La région de la Broye possède plusieurs sites stratégiques cantonaux. Situés à proximité des centres urbains et des réseaux de transports, ces sites d'activités ont pour objectif d'accueillir des entreprises, mais surtout des emplois :

- **Payerne Aéroport 1 et 2** : site stratégique cantonal destiné à l'implantation d'activités participant au cluster de l'aéronautique.
- **Rose de la Broye (Estavayer-le-Lac, Lully, Les Montets, Sévaz)** : site stratégique cantonal destiné à l'implantation d'activités participant à un même cluster, voire un nombre restreint de créneaux économiques. L'intention de développer ce site est inscrite au niveau du Plan Directeur Régional mais il n'y a aucune volonté d'y attribuer un potentiel d'extension en zone d'activité dans les 10 prochaines années, la

région a effectivement préféré attribuer le faible potentiel qu'elle possède (5.4 ha) sur des secteurs en cours de développement. Ce site d'importance cantonal a donc un potentiel de développement qui s'inscrit plus dans un horizon temporel plus long (20 prochaines années).

- **Avenches** : site stratégique cantonal destiné à l'implantation d'activités participant à un même cluster, voire un nombre restreint de créneaux économiques.
- **Estavayer-le-Lac (Plein Sud)** : ce site est destiné à l'implantation d'activités participant à un même cluster, voire un nombre restreint de créneaux économiques.
- **Agrico à St-Aubin** : site stratégique qui appartient au Canton de Fribourg qui entend y développer un campus lié à la bio-masse et à l'agroalimentaire.

La région compte également plusieurs zones d'activités régionales qui visent à accueillir des entreprises dont le rayonnement est souvent régional, voire cantonal qui contribuent de façon significative et qualitative au développement d'un tissu économique diversifié de la région.

Des études concernant les zones d'activités ont été effectuées dans le cadre de l'élaboration du Plan Directeur Régional et le traitement des zones d'activités est différente sur chaque canton :

- Le besoin en zone d'activité à l'horizon 2035 dans la Broye fribourgeoise est de 34.34 ha dont 75% en zone cantonale, 15% en zone régionale et 10% en zone locale. En considérant un ratio d'emploi cible pour la région de 33 emplois à l'hectare, les zones d'activités de la Broye fribourgeoise présentent un potentiel de 1'180 emploi en zone d'activité à terme.
- Dans la partie de la Broye vaudoise, la région prévoit, dans le cadre de son Plan Directeur Régional, un potentiel de 2'543 emplois supplémentaires à l'horizon 2040 dans les zones d'activités.

### c. Qualités de l'économie régionale

L'environnement économique de la région de la Broye s'aligne sur l'évolution moyenne des Cantons de Vaud et Fribourg. Le secteur primaire tend à diminuer alors qu'à contrario, le secteur tertiaire montre une progression de plus de 6% pour le nombre de postes entre 2015 et 2020.

L'industrie se signale par une hétérogénéité importante, même si l'on distingue une bonne présence de l'industrie agro-alimentaire.

Les parts des secteurs primaires et secondaires sont relativement élevées dans la Broye en comparaison avec les données des Cantons de Vaud et Fribourg.

**EMPLOIS EPT SELON LE SECTEUR ÉCONOMIQUE, 2020**

	Secteur primaire	Secteur secondaire	Secteur tertiaire
COREB	8%	31%	61%
VD	2%	18%	80%
FR	5%	29%	66%

SOURCE: OFS, STATISTIQUE STRUCTURELLE DES ENTREPRISES STATENT

En ce qui concerne les secteurs d'activités, l'économie liée au secteur primaire joue toujours un rôle très important à l'échelle régionale, même si ce secteur est en perte de vitesse depuis 2005, et aucune donnée ne laisse envisager un potentiel de reprise du secteur.

Les emplois en lien avec le secteur secondaire connaissent une évolution très importante. Les locomotives du secteur industriel sont notamment les entreprises de construction et de l'alimentation.

Le secteur tertiaire voit son importance s'accroître au sein du district. Toutefois, le poids du secteur tertiaire dans l'économie régionale, bien qu'important, est inférieur à la moyenne vaudoise.

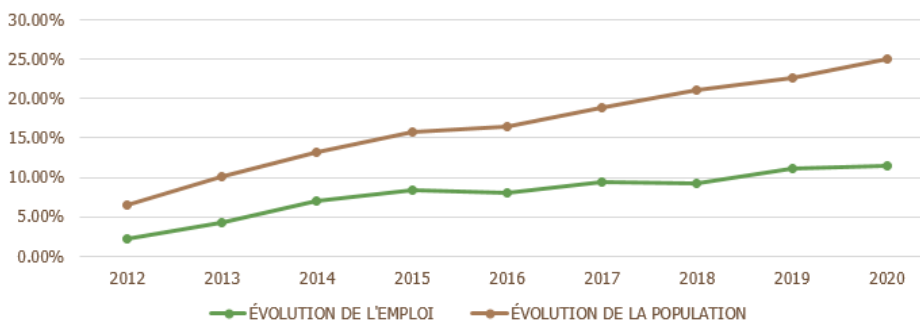
#### NOMBRE DE POSTES ET RAPARTITIONS DES ENTREPRISES PAR SECTEUR DANS LA RÉGION

	2015	2020
Nombre de postes secteur primaire	2'954	2'884
Nombre d'entreprises du secteur primaire	949 19%	896 17%
Nombre de postes secteur secondaire	8'291	8'011
Nombre d'entreprises du secteur secondaire	911 18%	952 18%
Nombre de postes secteur tertiaire	17'851	19'019
Nombre d'entreprises du secteur tertiaire	3'214 63%	3'520 65%

SOURCE: OFS, STATISTIQUE STRUCTURELLE DES ENTREPRISES STATENT

Il est important de constater que l'évolution de l'emploi ne suit pas l'évolution démographique de la population qui s'élève à 25% en 10 ans (entre 2011 et 2020) contre 11% pour l'évolution de l'emploi. En effet, même si la population broyarde connaît une croissance démographique qui est bien plus marquée que la croissance moyenne cantonale, les statistiques mettent toutefois en évidence un taux d'emplois par habitant relativement faible, ce que le graphique ci-dessous met en évidence.

#### ÉVOLUTION DE L'EMPLOI VS POPULATION



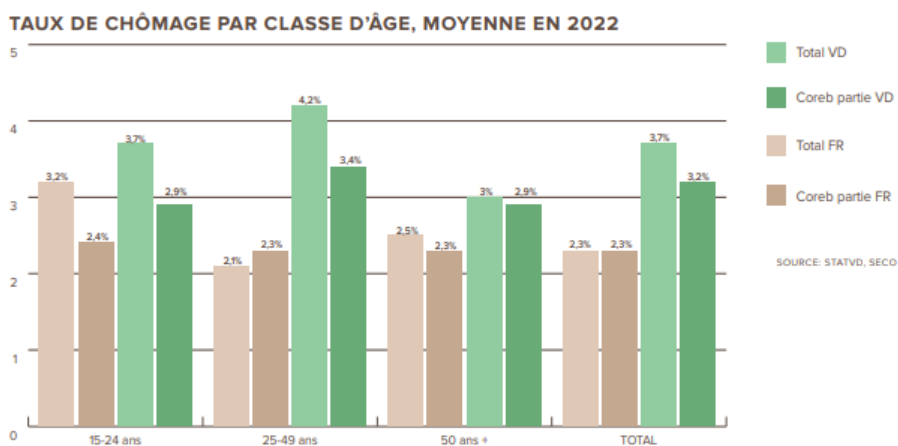
SOURCE: OFS, STATISTIQUE STRUCTURELLE DES ENTREPRISES STATENT

La stratégie économique régionale doit mettre en œuvre des actions qui visent à maintenir et développer l'emploi pour les années à venir afin de développer une qualité économique attractive pour sa population. En 2021, le ratio emplois/population (15-64 ans) pour la région de la Broye est de 56%, le but est de continuer à augmenter ce ratio afin qu'il se rapproche au plus de celui du Canton de Vaud (83%) et du Canton de Fribourg (70%).

#### d. Chômage

L'évolution du taux de chômage est un challenge important pour la région de la Broye. Bien que ce taux diminue depuis 2021, il atteint cependant un niveau de 3.1% pour la région de la Broye contre 3.2% pour le Canton de Vaud et 2.3% pour le Canton de Fribourg.

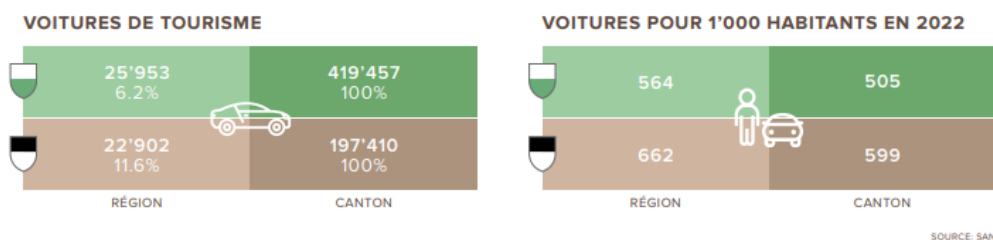
Le taux de chômage sur le district fribourgeois est inférieur à la moyenne cantonale fribourgeoise alors que sur la partie vaudoise, le taux est nettement supérieur sur le district comparé à la moyenne cantonale vaudoise.



#### e. Mobilité

La mobilité est une thématique essentielle qui fait partie des conditions cadre au développement de la Broye. En effet, la COREB doit s'assurer qu'à terme les zones d'activités soient desservies par des transports publics et qu'elles soient facilement accessibles en mobilité douce. Elle aura également un rôle important en soutenant les entreprises ainsi que les sites stratégiques dans le développement de plan de mobilité.

Les indicateurs, ci-dessous, illustrent que les broyards ont encore recours à leurs voitures tant pour leur déplacement professionnel que pour leur loisirs puisque dans la Broye vaudoise, on compte 527 véhicules pour 1'000 habitants (contre 468 sur le Canton de Vaud) et que cette valeur s'élève à 663 dans la Broye fribourgeoise (contre 601 sur le Canton de Fribourg). Selon un sondage, réalisé durant le premier semestre 2023 auprès de la population broyarde concernant la mobilité au sein de la Région, 83% des actifs broyards ne travaillent pas dans leur commune de résidence et 57% des actifs travaillent hors de la Broye. Ce sondage qui récolte les données de plus de 1'300 personnes indique que près de 75% des actifs de la région utilisent leur voiture.



La COREB va poursuivre son engagement au niveau du développement de l'offre en matière de transport public et du développement des infrastructures pour favoriser un report modal ou une multimodalité. Elle va également continuer à œuvrer pour susciter, encourager et accompagner le changement vers une mobilité plus durable.

Compte tenu que, dans la région, l'évolution démographique a été plus importante que l'évolution des emplois, des flux pendulaires importants ont été générés qui représentent un défi important dans la gestion des déplacements.

## 4. Bilan de la stratégie régionale 2017-2022

Pour la période 2017-2022, la COREB avait fixé les objectifs suivants pour sa stratégie :

### Objectif général

*Améliorer l'attractivité de la Broye et le niveau de l'emploi*

#### Le développement territorial

*Mettre en place une politique d'aménagement du territoire à but économique pour la Broye intercantonale*

##### Lignes d'action :

- Planification des secteurs d'activité d'intérêt régional

#### Le développement économique

*Renforcer le tissu économique broyard et, partant, augmenter le nombre d'emplois dans la région*

##### Lignes d'action :

- Industrie et tertiaire
- Pôles
- Tourisme
- Agriculture

#### Le développement de la gouvernance et de la communication

*Renforcer la gouvernance et la communication de la COREB*

##### Lignes d'action :

- Coordination des politiques publiques cantonales
- Renforcement de l'image
- Renforcement de la promotion de la COREB

Le bilan de la stratégie 2017-2022 figure dans les annexes du document.

Pour chaque ligne d'action, les principales réalisations étaient les suivantes :

### Le développement territorial

#### Planification des secteurs d'activité d'intérêt régional

- Finaliser le PDR Broye et définir la liste des secteurs/zones d'activité économique d'importance régionale

### Le développement économique

#### Industrie et tertiaire

- Élaborer et promouvoir les concepts de valorisation des sites d'activités d'importance régionale
- Consolider le dossier de swiss aeropole
- Susciter des projets à vocation forte
- Adapter le fonds de développement régional (FDR) d'appui à la création et le développement des PME
- Accompagner les jeunes entrepreneurs dans le démarrage de leurs activités
- Mettre en réseau les acteurs économiques régionaux



## **Pôles**

- Mettre en place des conditions favorables aux activités résidentielles, au développement du secteur tertiaire et des services de proximité
- Réaliser des actions de promotion en faveur des secteurs pôles

## **Tourisme**

- Élaborer une stratégie de développement touristique
- Appuyer l'amélioration de l'offre en rapport avec les vacances actives
- Inciter la collaboration entre les acteurs touristiques régionaux et les destinations voisines
- Inciter l'amélioration des infrastructures touristiques de la Broye

## **Agriculture**

- Appuyer des actions de défense et de lobbying en faveur de projets liés à l'agriculture
- Appuyer les projets liés à l'agro-tourisme et les produits du terroir
- Appuyer le renforcement des filières de transformation des produits agricoles

## **Le développement de la gouvernance et de la communication**

### **Coordination des politiques publiques cantonales**

- Participer aux manifestations et événements organisés dans le contexte des régions suisses et transmettre les informations au niveau régional

### **Renforcement de l'image**

- Renforcer les canaux de communication de la COREB et la manière de communiquer

### **Renforcement de la promotion de la COREB**

- Renforcer la communication de la COREB et les actions de promotion de cette dernière auprès des entreprises broyardes

## 5. Stratégie économique régionale 2024-2028

La stratégie économique régionale se base sur le contexte territorial, les domaines d'activité stratégique de la COREB qui ont été validés en Assemblée extraordinaire le 23 mars 2023 (développement économique régional, aménagement du territoire, mobilité, projets transversaux), le bilan de la stratégie 2017-2022 et une analyse SWOT. Il s'agit de relever que bien que le tourisme ne soit plus considéré comme domaine d'activité stratégique de la COREB depuis mars 2023, le tourisme est considéré comme un secteur économique que la COREB souhaite continuer à soutenir, notamment afin de favoriser le développement d'hébergements et d'infrastructures qui contribueront à l'attractivité de la région.

La stratégie économique de la Broye est segmentée en 3 axes que sont :

- Le développement territorial
- Le développement économique
- Le développement de la gouvernance et de la communication

Pour chaque axe, les enjeux et les domaines d'actions seront définis tous comme les mesures qui devraient permettre d'atteindre l'objectif global. Chaque mesure est présentée en détail dans l'annexe « *modèle d'efficacité* ».

Une analyse SWOT présentant les forces et les faiblesses, ainsi que les opportunités et les risques qu'encourt la région est effectuée pour chaque axe. Les forces et les faiblesses se réfèrent à l'état actuel (vision intrinsèque) et aux éléments influençables par la région elle-même. Les opportunités et les risques reflètent les conditions cadres auxquelles la région sera confrontée (vision vers l'extérieur) à l'avenir et qu'elle n'influence guère par ses actions.

### Objectif général

L'objectif général de la stratégie économique de la région consiste à :

- Améliorer l'attractivité de la Broye pour le développement, la création et l'implantation d'entreprises productives et, par voie de conséquence, améliorer le niveau de l'emploi tout en agissant dans le cadre d'un développement durable respectueux des ressources ;
- Favoriser les collaborations qui constituent des accélérateurs de projet permettant de réaliser des projets régionaux innovants et ambitieux ;
- Être un partenaire clé pour toutes les entreprises endogènes dans le cadre de leur projet de développement et pour tout prospect qui souhaiterait s'installer dans la région.

## 5.1. Développement territorial

### Enjeu 1 : Urbanisation et mobilité

Forces	Faiblesses
<ul style="list-style-type: none"> <li>▪ Croissance démographique</li> <li>▪ Proximité des agglomérations</li> <li>▪ Réseau routier performant et A1 avec 3 jonctions autoroutières</li> <li>▪ Existence de lignes ferroviaires</li> <li>▪ Cadence à 30 minutes sur la ligne Fribourg – Yverdon et entre Payerne - Lausanne</li> <li>▪ Présence de terrains à construire pour le résidentiel et l'activité économique</li> <li>▪ Situation centrale au cœur du plateau Suisse</li> <li>▪ Topographie adaptée au développement des mobilités douces</li> <li>▪ Aéroport pour les vols d'affaire</li> <li>▪ 2 sites stratégiques vaudois dont 1 Technoparc</li> <li>▪ 3 zones d'importances cantonales fribourgeoises</li> <li>▪ Plateforme de dialogue existant entre la Région et les instances cantonales de la mobilité ainsi qu'avec les partenaires des transports</li> </ul>	<ul style="list-style-type: none"> <li>▪ Forte pendularité</li> <li>▪ Manque de coordination dans l'offre de mobilité</li> <li>▪ Absence d'une communauté tarifaire unique pour le territoire</li> <li>▪ Mitage du territoire</li> <li>▪ Part importante du transport individuel motorisé dans les flux pendulaires</li> <li>▪ Saturation des sorties d'autoroutes par les flux pendulaires aux heures de pointe</li> <li>▪ Offre de transports publics encore insuffisante à destination de certaines localités</li> <li>▪ Certaines zones d'activités ne sont pas ou peu desservies par les transports publics</li> <li>▪ Le lien entre les transports publics et la mobilité combinée n'est pas développé</li> <li>▪ Absence de réseau cyclable régional</li> <li>▪ Peu de mesures coercitives en défaveur de la voiture</li> </ul>
Opportunités	Menaces
<ul style="list-style-type: none"> <li>▪ Rénovation et requalification des gares</li> <li>▪ Projet de modernisation des lignes de la Broye</li> <li>▪ Stratégies cantonales vélo VD et FR</li> <li>▪ Fort potentiel pour les vélos musculaires et électriques</li> <li>▪ Prise de conscience des enjeux en lien avec le changement climatique</li> <li>▪ Saturation de l'arc lémanique</li> <li>▪ Poursuite de la croissance démographique</li> <li>▪ Essor du télétravail</li> </ul>	<ul style="list-style-type: none"> <li>▪ Difficultés à trouver des accords pour l'emplacement et le financement des infrastructures publiques</li> <li>▪ Congestion croissante des axes de transports</li> <li>▪ Risque que la Broye devienne une région dortoir</li> <li>▪ Incertitude sur le financement, au niveau intercantonal, de la mobilité douce</li> <li>▪ Incertitudes juridiques au niveau de l'aménagement du territoire</li> <li>▪ Emprise sur SDA pouvant être bloquant dans le développement de réseau de mobilité</li> </ul>

**Objectifs :** Veiller à une utilisation rationnelle des zones d'activité  
 Susciter et accompagner la transition vers une mobilité plus durable  
 Renforcer la vitalité et la connexion des zones stratégiques

**Commentaire :** Le développement économique est entre autres tributaire du développement territorial de la région. En lien avec les mesures du Plan Directeur Régional de la Broye, la COREB souhaite renforcer l'économie de la région en améliorant les sites stratégiques, les zones régionales ainsi que les centres. Pour ce faire, il est nécessaire d'intégrer la thématique de la mobilité afin de desservir ces zones. La Coreb s'engage à soutenir les démarches visant également un report modal.

## Enjeu 2 : Cadre de vie

Forces	Faiblesses
<ul style="list-style-type: none"> <li>▪ Richesse du patrimoine</li> <li>▪ Richesse de l'offre événementielle et culturelle</li> <li>▪ Proximité entre les milieux bâtis et la nature</li> <li>▪ Bords des lacs libres d'accès</li> <li>▪ Grande Cariçaie unique</li> <li>▪ Cadre naturel exceptionnel et climat accueillant</li> <li>▪ Associations socio-culturelles et sportives dynamiques</li> <li>▪ Offre et infrastructure en matière de santé : HIB, réseau de santé, etc.</li> <li>▪ Gymnase intercantonal</li> <li>▪ Tourisme patrimonial et lacustre</li> <li>▪ Proximité avec les centres de formation supérieurs</li> <li>▪ Croissance démographique importante</li> <li>▪ Logement disponible</li> </ul>	<ul style="list-style-type: none"> <li>▪ Absence de centre académique de niveau HES</li> <li>▪ Appauvrissement du dynamisme commercial des centres</li> <li>▪ Absence de certaines infrastructures de loisirs</li> <li>▪ Absence de grandes infrastructures sportives (patinoires, piscine)</li> <li>▪ Manque d'attractivité de la vie nocturne</li> </ul>
Opportunités	Menaces
<ul style="list-style-type: none"> <li>▪ Terrains constructibles disponibles et avec une valeur foncière accessible</li> <li>▪ Population jeune (18% part de la population entre 0 – 14 ans versus 16% dans les 2 cantons)</li> <li>▪ Projets en cours pour le loisir et le tourisme</li> <li>▪ Développement d'un tourisme doux et d'une offre touristique 4 saisons</li> <li>▪ Développement de l'école professionnelle</li> <li>▪ Nouvelles organisation du travail (télétravail)</li> <li>▪ Renforcement de l'identité broyarde depuis la création d'infrastructures intercantionales</li> </ul>	<ul style="list-style-type: none"> <li>▪ Densification trop importante des centres</li> <li>▪ Nuisances sur l'environnement (aérodrome civil et militaire, augmentation du TIM, activité industrielle)</li> <li>▪ Certaines localités pourraient devenir des cités dortoirs</li> <li>▪ Changements climatiques (augmentation des risques d'inondation, de sécheresse)</li> </ul>

**Objectifs :** Renforcer l'attractivité de la Broye comme lieu d'habitat, de travail, de loisirs et de vie

Renforcer l'image extérieure et l'identité broyarde afin d'augmenter la cohésion et la solidarité régionale

**Commentaire :** La région de la Broye offre à sa population un espace de vie proche de la nature plein de richesse culturelle et de proximité pour les biens et services. La COREB souhaite oeuvrer à donner une image positive de la Broye en mettant en place des projets favorisant la promotion de la région afin de garantir un développement harmonieux et durable.

## 5.2. Développement économique

### Enjeu 3 : Economie régionale et présenteielle

Forces	Faiblesses
<ul style="list-style-type: none"> <li>▪ Tradition industrielle, présence de sites de production</li> <li>▪ Terrains affectés en zone industrielle en qualité appréciable et dans différentes centralités de la Broye (surfaces, prix et accessibilité)</li> <li>▪ Disponibilités de terrains légalisés</li> <li>▪ Parc technologique dans le domaine de l'aéronautique</li> <li>▪ Campus industriel lié à l'agroalimentaire</li> <li>▪ Tissu de PME performantes et diversifiées</li> <li>▪ Part des secteurs primaire et secondaire relativement élevés</li> <li>▪ Richesse et savoir-faire des acteurs de l'agroalimentaire</li> <li>▪ Aéroport pour l'activité d'affaire</li> <li>▪ Associations de développement économiques dynamiques et agiles</li> <li>▪ Aides financières régionales et cantonales</li> <li>▪ Collaboration avec les services de l'économie du Canton de Vaud</li> <li>▪ Niveau des salaires modéré par rapport aux agglomérations</li> </ul>	<ul style="list-style-type: none"> <li>▪ Image et faible visibilité de la Broye comme terre d'accueil d'entreprises</li> <li>▪ Insuffisance d'activités à forte valeur ajoutée</li> <li>▪ Absence d'institut de recherche et développement</li> <li>▪ Taille modestes des centres et absence de rayonnement économique des centres</li> <li>▪ Pouvoir d'attraction des agglomérations relativement proches</li> <li>▪ Hétérogénéité industrielle</li> <li>▪ Part du tertiaire faible</li> <li>▪ Manque de coordination entre les acteurs touristiques pour toute la région</li> <li>▪ Manque d'hébergement hôtelier et para-hôtelier</li> </ul>
Opportunités	Menaces
<ul style="list-style-type: none"> <li>▪ Stabilité de la Suisse dans un contexte géopolitique mondial instable</li> <li>▪ Potentiel de développement des centres (espaces libres, possibilités de densification) et des sites stratégiques</li> <li>▪ Développement des synergies entre les acteurs de secteurs économiques proches</li> <li>▪ Développement centre de compétence au niveau agroalimentaire sur AgriCo et à Moudon</li> <li>▪ Développement d'un écosystème dans le domaine aéronautique</li> <li>▪ Développement d'un centre logistique ferroviaire à Sévaz</li> <li>▪ Enjeux liés au développement durable</li> <li>▪ Main d'œuvre disponible dans la Broye liée à la jeunesse de la population</li> </ul>	<ul style="list-style-type: none"> <li>▪ Instabilités géopolitiques</li> <li>▪ Fermeture de commerces et services dans les centres</li> <li>▪ Délocalisation en raison des coûts de la main d'oeuvre</li> <li>▪ Dégradation des conditions cadres dans l'agriculture</li> <li>▪ Changements climatiques</li> <li>▪ Pénurie énergétique</li> <li>▪ Impact de l'IA</li> </ul>

**Objectifs :**

- Créer et maintenir l'emploi dans la Broye
- Promouvoir la Broye comme terre d'accueil d'entreprises
- Accompagner les entreprises vers le développement durable
- Améliorer la connaissance et les synergies entre les acteurs économiques régionaux
- Promouvoir le réflexe régional

**Commentaire :** La COREB poursuit l'objectif d'accueillir des projets renforçant la vocation économique de la Broye. Elle appuie la création et le développement des PME et institutions au moyen du Fonds de

Développement Régional (FDR). Elle encourage particulièrement les incitatives innovantes et durables, permettant des synergies régionales ainsi que le renforcement de la vocation économique et l'emploi.

La COREB a également pour but de mettre en lumière le domaine de l'agroalimentaire. Le projet Mapping Agrofood Broye (MAB) a ainsi vu le jour, en 2022, afin de regrouper les acteurs de l'agroalimentaire de la Broye et de développer des synergies.

Afin de développer le site stratégique de swiss aeropole, la COREB souhaite continuer à soutenir les projets d'infrastructure et de développement visant à renforcer le potentiel du site.

Le tourisme dans la Broye continue d'évoluer vers une offre 4 saisons. De ce fait, la COREB doit appuyer cette évolution en soutenant les projets liés aux infrastructures touristiques.

### 5.3. Développement gouvernance et communication

#### Enjeu 4 : Gouvernance

Forces	Faiblesses
<ul style="list-style-type: none"> <li>▪ Présence d'un organisme de développement régional intercantonal</li> <li>▪ Représentation directe de la région au Conseil National et au Conseil d'Etat des 2 cantons</li> <li>▪ Organismes, institutions, associations et manifestations intercantionales</li> <li>▪ Collaborations existantes avec les régions voisines</li> <li>▪ Reconnaissance et soutiens financiers cantonaux pour certaines tâches de la COREB</li> <li>▪ Nouvelle organisation et stratégie approuvée en 2023</li> <li>▪ Commissions thématiques constituées, actives et reconnues (Commissions politique, mobilité et économique)</li> </ul>	<ul style="list-style-type: none"> <li>▪ Inertie liée au nombre de communes</li> <li>▪ Mission et activité des associations de communes</li> <li>▪ Concurrence entre districts vaudois et fribourgeois et entre les communes</li> <li>▪ Difficulté à fédérer la région derrière un projet d'importance</li> <li>▪ Pas de grands projets d'infrastructures ou équipement régionaux récents</li> <li>▪ Manque de reconnaissance et de soutien financier de certains services cantonaux, malgré les actions menées</li> <li>▪ Absence de représentants régionaux dans les instances décisionnelles cantonales</li> <li>▪ Financement assuré à 70% par les communes</li> </ul>
Opportunités	Menaces
<ul style="list-style-type: none"> <li>▪ Volonté des communes de collaborer ensemble</li> <li>▪ Mutualisation des compétences dans le cadre de la CODEV</li> <li>▪ Plan Directeur Régional comme moyen de fédérer les acteurs de la Broye</li> <li>▪ Volonté des cantons d'aborder certaines thématiques sur un plan régional</li> </ul>	<ul style="list-style-type: none"> <li>▪ Désolidarisation des communes face aux grands projets à rayonnement régional</li> <li>▪ Manque de solidarité régionale</li> <li>▪ Pression sur les budgets communaux avec risque de remise en question de la participation à la COREB</li> <li>▪ Absence de vision et d'ambition régionale</li> <li>▪ Complexification et durée des procédures</li> <li>▪ Différences législatives entre le Canton de Vaud et le Canton de Fribourg</li> <li>▪ Changements fréquents dans les organes exécutifs</li> </ul>

**Objectifs :**

- Renforcer l'efficacité de la gouvernance régionale
- Augmenter l'implication des élus dans les projets régionaux
- Améliorer les synergies et les collaborations interrégionales et intercantionales
- Démontrer le rôle clé que joue la COREB dans le développement régional

**Commentaire :**

La Broye éprouve régulièrement des difficultés d'appliquer pour l'ensemble de son territoire les politiques cantonales étant donné que la région chevauche deux cantons. Par conséquent, un des rôles de la COREB consiste, en fonction des situations, à harmoniser les pratiques sur l'ensemble du territoire. La COREB s'engage pour la mise en place d'une gouvernance régionale forte et efficace.

La COREB doit également assurer un suivi de ses objectifs et de ses actions afin de pouvoir apporter les ressources et les compétences nécessaires au développement de la Broye.



## Enjeu 5 : Communication

Forces	Faiblesses
<ul style="list-style-type: none"> <li>▪ Outils de communication à disposition</li> <li>▪ Volonté d'améliorer l'image de la Région</li> <li>▪ Digitalisation des outils</li> <li>▪ Présence active sur 3 réseaux sociaux</li> <li>▪ Newsletter</li> <li>▪ Nouveau site internet</li> <li>▪ Grand réseau</li> <li>▪ Codirection permet d'améliorer la représentation de la COREB et de répondre favorablement aux différentes sollicitations</li> <li>▪ Collaborateurs jeunes et agiles sur les réseaux sociaux</li> <li>▪ Presse régionale</li> <li>▪ Taux de participation élevé aux événements de réseautage</li> <li>▪ Relation de confiance avec les journalistes</li> <li>▪ Présence sur le terrain des collaborateurs</li> </ul>	<ul style="list-style-type: none"> <li>▪ Peu de ressources financières et absence de dotation dédiée à la communication et manque de compétence au niveau de la communication visuelle (photo, vidéo)</li> <li>▪ Rayonnement faible de la région Broye auprès des centres cantonaux</li> <li>▪ La mission et les prestations de la COREB ne sont pas assez connues auprès de nos partenaires</li> <li>▪ Nombre d'abonnés à nos vecteurs de communications (RS, newsletter...)</li> </ul>
Opportunités	Menaces
<ul style="list-style-type: none"> <li>▪ Émergence de nouveaux modes de communication numérique</li> <li>▪ Augmenter les abonnés sur nos vecteurs de communications numériques</li> <li>▪ Professionnalisation de la présence sur les réseaux sociaux</li> <li>▪ Faire de nos partenaires des ambassadeurs de la région</li> </ul>	<ul style="list-style-type: none"> <li>▪ Risque de ne pas apporter de message suffisamment percutant</li> <li>▪ Sous-estimer l'impact d'une mauvaise communication</li> </ul>

**Objectifs :**

- Renforcer la communication endogène et exogène au travers des différents canaux disponibles et exploitables
- Maintenir des contacts réguliers avec les médias
- Assurer une fréquence régulière au niveau de la communication digitale
- Développer des supports de communication et de promotion simples pour nos ambassadeurs
- Développer une philosophie ambassadeur

**Commentaire :**

Afin de mener à bien sa mission, la COREB doit être reconnue en tant que partenaire des régions, des cantons, des communes et du tissu économique régional. Elle doit donc veiller à disposer d'une communication régulière, transparente et fiable, également auprès de la population.

Développement territorial	Développement économique		Développement gouvernance et communication	
Enjeu 1 <b>Urbanisation et mobilité</b>	Enjeu 2 <b>Cadre de vie</b>	Enjeu 3 <b>Économie régionale et présentielle</b>	Enjeu 4 <b>Gouvernance</b>	Enjeu 5 <b>Communication</b>
Domaines d'action  1.1 Plan Directeur Régional et zones d'activités 1.2 Mobilité régionale et d'entreprise	Domaines d'action  2.1 Qualité de vie 2.2 Intérêts et image de la région 2.3 Identité régionale	Domaines d'action  3.1 Économie régionale 3.2 Agroalimentaire 3.3 Aéronautique 3.4 Infrastructures touristiques	Domaines d'action  4.1 Politiques publiques 4.2 Organisme de développement régional	Domaines d'action  5.1 Entreprises, communes et institutions broyardes 5.2 Services cantonaux et Régions
Mesures  1.1.1 Finaliser le PDR de la Broye vaudoise et fribourgeois 1.1.2 Finalisation SRGZA, approbation et mise en œuvre de la stratégie 1.1.3 Poursuivre la mise en œuvre les organes de gestion pour les sites stratégiques et les zones d'importances régionales 1.1.4 Identifier et soutenir la mise en place des infrastructures mutualisées dans les zones d'activité 1.1.5 S'assurer de l'implantation d'infrastructures d'importance régionale et supra régionale dans les centres 1.1.6 Veiller à ce que les projets d'importance régionale et cantonale disposent des terrains légalisés ou potentiel d'extension suffisant pour leur développement 1.2.1 Soutenir les entreprises dans l'élaboration de	Mesures  2.1.1 Soutenir les projets intercantonaux selon le principe de subsidiarité 2.1.2 Soutenir le développement d'offres de loisir et culturel 2.2.1 Contribuer à véhiculer une image positive de la région au-delà de ses frontières 2.3.1 Questionner et contribuer à développer une identité broyarde	Mesures  3.1.1 Soutenir et accompagner le développement de structures de formation 3.1.2 Poursuivre la collaboration avec les hautes écoles des régions voisines 3.1.3 Soutenir l'attractivité des centres 3.1.4 Être à l'écoute des préoccupations des entreprises broyardes 3.1.5 Soutenir les projets participatifs et collaboratifs afin de créer des synergies entre les acteurs 3.1.6 Susciter les échanges au travers d'événements de réseautage 3.1.7 Réaliser une étude sur la main d'œuvre de la Broye 3.1.8 Mener des actions afin de promouvoir la Broye comme terre d'accueil d'entreprise 3.1.9 Soutenir les actions économiques en faveur du développement durable et l'innovation	Mesures  4.1.1 Être à l'écoute des préoccupations des communes 4.2.1 Décliner les objectifs stratégiques de la COREB en plan d'action annuel et assurer le suivi au ComEx 4.2.2 Assurer une bonne adéquation entre les enjeux de l'association, les compétences nécessaires et les ressources disponibles 4.2.3 Assurer un reporting au Canton de Vaud sur les fiches missions 4.2.4 Pérenniser les plateformes d'échanges communales et régionales et y être présents et actifs 4.2.5 Promouvoir et initier des projets de collaboration avec des entités extra régionales 4.2.6 Réfléchir au développement d'une infrastructure régionale 4.2.7 Participer à la réorganisation des associations de communes	Mesures  5.1.1 Développer un programme ambassadeur et le mettre en place, le cultiver et le pérenniser 5.1.2 Garantir une formation continue des collaborateurs dans le domaine de la communication 5.1.3 Intensifier la présence de la Coreb sur les médias digitaux 5.1.4 S'assurer du relais des communes de nos informations auprès des membres des exécutifs et législatifs communaux 5.1.5 Organiser des visites au sein des communes afin de présenter la mission et les prestations de la COREB 5.1.6 Relayer les informations cantonales et régionales auprès de nos partenaires 5.2.1 Inviter les organismes et associations extra-régionales à tenir une séance/assemblée dans la Broye

<p>leur plan de mobilité</p> <p>1.2.2 Soutenir le développement des dessertes des zones d'activités</p> <p>1.2.3 Veiller à la coordination entre le développement de secteurs urbains et leur accessibilité</p> <p>1.2.4 Favoriser le transfert multimodal des pendulaires</p> <p>1.2.5 Mener une étude régionale dans le cadre du développement du réseau cyclable</p>		<p>3.1.10 Mettre en valeur la diversité et la qualité des artisans afin de favoriser les circuits courts</p> <p>3.2.1 Poursuivre le développement du cluster dans le domaine agroalimentaire</p> <p>3.2.2 Exploiter les synergies économiques en lien avec l'implantation de la DGAV à Moudon et le développement d'Agrico</p> <p>3.3.1 Soutenir les projets d'infrastructure et de développement de swiss aeropole</p> <p>3.4.1 Soutenir le développement d'infrastructures et d'offres touristiques, de loisirs et d'hébergement</p>		<p>5.2.2 Participer activement aux séances avec les partenaires cantonaux et régionaux</p>
---	--	--	--	--

## 6. Conclusion

Ce document fait état des domaines dans lesquels la COREB souhaite être active dans les cinq prochaines années, ainsi que les actions qu'elle souhaite entreprendre. Ces lignes directrices laissent néanmoins au ComEx de la COREB la marge nécessaire pour piloter efficacement le développement régional. Le modèle d'efficacité décrit en détails les mesures dans chaque domaine d'action. Néanmoins, ces mesures devront régulièrement être adaptées en vue des évolutions et facteurs qui pourraient les influencer.

La COREB a la volonté d'asseoir davantage la Broye comme terre d'accueil pour les entreprises tout en maintenant une bonne qualité de vie pour sa population. Elle souhaite poursuivre et améliorer ses collaborations avec tous les acteurs de la Broye, ainsi qu'avec les Cantons et les Régions afin de poursuivre le développement, harmonieux et durable, et la promotion de la Broye.

Pour la Commission économique :

Philippe Arrighi  
Président

Pour la COREB :

Olivier Piccard  
Président

Christel Losey Mosimann  
Secrétaire régionale

Lionel Conus  
Secrétaire régional

## **7. Abréviations**

ARBV	Association Région Broye-Vully
Ascobroye	Association des communes de la Broye
ComEx	Comité Exécutif de la COREB
CODEV	Coordination du développement économique vaudois
COREB	Communauté régional de la Broye
DGMR	Direction générale de la mobilité et des routes
DGTL	Direction générale du territoire et du logement
EPT	Équivalents plein-temps
FDR	Fonds de développement régional
GYB	Gymnase intercantonal de la Broye
HES	Hautes écoles spécialisées
HIB	Hôpital intercantonal de la Broye
IA	Intelligence artificielle
LADE	Loi sur l'appui au développement économique
LPR	Loi sur la Politique Régionale
MAB	Mapping Agrofood Broye
NPR	Nouvelle Politique Régionale
PDR	Plan Directeur Régional
PME	Petite ou moyenne entreprise
SDA	Surface d'assolement
SDER	Stratégie de développement économique régional
SRGZA	Stratégie régionale de gestion des zones d'activités
SPEI	Service de la promotion de l'économie et de l'innovation
SSDA	Sites stratégiques de développement d'activités
TIM	Transports individuels motorisés
ZAL	Zones d'activités locales

ZAR            Zones d'activités régionales

## ***8. Annexes***

- a. Stratégie générale de la COREB 2023-2028**
- b. Fiches de missions (SPEI)**
- c. Bilan de la stratégie 2017-2022 – résultats**
- d. Modèle d'efficacité**