

Évaluation du potentiel du campus industriel AgriCo

Analyse des effets
macroéconomiques régionaux

Etude mandatée par
la Communauté régionale
de la Broye (COREB)
et la Commune de St. Aubin

Juillet 2024

Mandataire

Communauté régionale de la Broye (COREB), Commune de St. Aubin

Editeur

BAK Economics AG

Interlocuteurs

Michael Grass, membre de la direction,

T +41 61 279 97 23

michael.grass@bak-economics.com

Julian Burkhard, chef de projet

T +41 61 279 97 18

julian.burkhard@bak-economics.com

Mentions légales

BAK Economics AG

Güterstrasse 82

CH-4053 Basel

T +41 61 279 97 00

info@bak-economics.com

www.bak-economics.com

Copyright

Copyright © 2024 by BAK Economics AG

L'essentiel en bref

Le site du campus industriel AgriCo comprend 27,7 hectares de zones d'activités, lesquelles sont entourées de 100 hectares de surfaces agricoles. L'État de Fribourg a transféré la propriété de cette zone à l'Établissement cantonal de promotion foncière (ECPF), désormais chargé de la gestion et du développement de ces terrains. Au total, 842 millions CHF seront investis pour le développement de ce site industriel, visant à produire une valeur ajoutée globale de 581 millions CHF. La majeure partie des effets macroéconomiques est générée par la construction, ainsi que par les branches apparentées à la construction, telles que les bureaux d'ingénierie et d'architecture et les fournisseurs de matériaux pour la construction. Mais une multitude d'entreprises représentant d'autres branches interviennent tout au long de la chaîne de valeur. Plus des trois quarts de la valeur ajoutée macroéconomique dégagée par le développement de cette zone (372 millions CHF) restent dans une région qui comprend l'ensemble des communes dans un rayon de 50 kilomètres (en voiture) et s'étend sur quatre cantons (BE, FR, NE, VD).

AgriCo est destiné à devenir le campus de référence en Suisse dans le domaine de la production agroalimentaire et de la biomasse. Le site dispose de salles de conférence, de restaurants, d'espaces verts et de zones commerciales. Par ailleurs, AgriCo vise à être un site industriel pilote en termes de protection de l'environnement et d'énergies renouvelables. Dans sa configuration finale, ce campus industriel emploiera environ 2 100 personnes (1 772 EPT). Ces effectifs permettront de dégager une valeur ajoutée annuelle de 391 millions CHF (aux prix de 2023) ; la somme des salaires s'élèvera à 140 millions CHF par an.

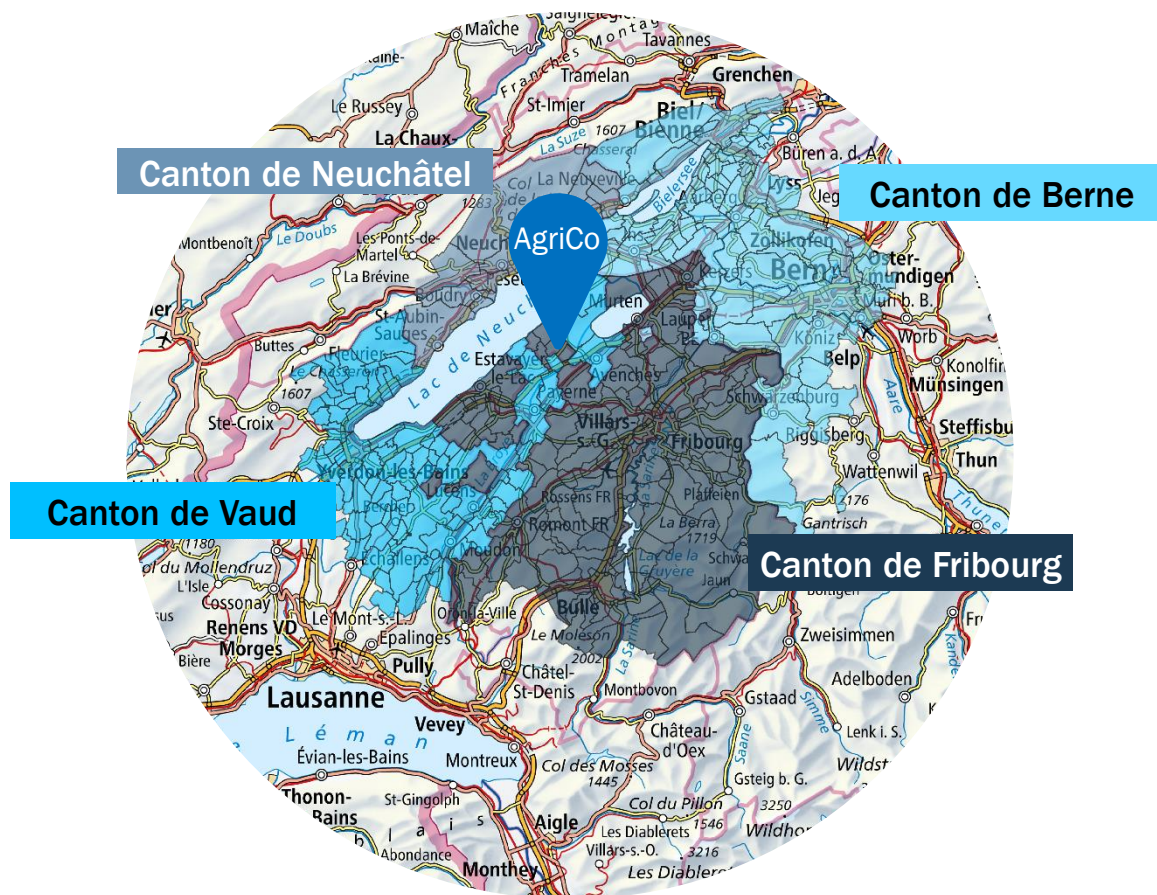
La totalité des effets macroéconomiques du projet sera nettement plus importante que les effets escomptés sur la seule zone AgriCo, car les dépenses de prestations intermédiaires et d'investissements, ainsi que les dépenses de consommation des salariés généreront également des impulsions économiques. Ainsi, chaque franc de valeur ajoutée issue de l'activité des entreprises établies sur le campus AgriCo induit à son tour 82 centimes de valeur ajoutée dans d'autres entreprises suisses, dont 46 centimes dans la région même. De manière générale, une valeur ajoutée constante de l'ordre de 570 millions CHF par an sera produite dans la région, associée à près de 3 100 postes de travail (EPT). Au total, la rémunération annuelle des 3 800 personnes sera de 257 millions CHF.

Mais, le secteur public profite également du développement du campus AgriCo par le biais d'impôts directs plus élevés. Dès que les capacités du site tourneront à plein régime, les communes de la région et les cantons concernés bénéficieront d'un rendement fiscal annuel supplémentaire de 23,3 millions CHF (y compris la part des cantons dans l'impôt fédéral direct). Pendant la période de développement du site, le rendement fiscal supplémentaire dégagé au profit des cantons et des communes sera de 17,4 millions CHF.

Empreinte économique régionale

Campus industriel AgriCo

(50 kilomètres de distance en voiture)



Effets non récurrents, liés au développement du site

372 millions CHF de valeur ajoutée (aux prix de 2023)
0,4% de l'économie régionale

3 111 emplois (EPT-ans*)
0,6% de l'économie régionale

258 millions CHF de revenu des personnes actives occupées (aux prix de 2023)
0,5% de l'économie régionale

17,4 millions CHF d'impôts aux salaires et profit des cantons et des communes

Effets annuels réguliers (après achèvement complet du site)

570 millions CHF de valeur ajoutée (aux prix de 2023)
0,6% de l'économie régionale

3 079 emplois (EPT)
0,6% de l'économie régionale

257 millions CHF de revenu des personnes actives occupées (aux prix de 2023)
0,5% de l'économie régionale

23,3 millions CHF d'impôts directs aux salaires et profit des cantons et des communes

* Nombre total d'EPT nécessaire si le projet était réalisé en l'espace d'un an.

Le nombre moyen d'EPT ou de personnes/an est calculé à l'aide de la division par la durée escomptée de l'aménagement du site (10 ans jusqu'à l'achèvement complet).

Sommaire

1	Etat des lieux	p. <u>07</u>
2	AgriCo	p. <u>09</u>
3	Effets macroéconomiques découlant de l'aménagement du site	p. <u>11</u>
4	Effets macroéconomiques dès l'exploitation courante du site	p. <u>15</u>
5	Empreinte économique régionale : effets dans la région	p. <u>19</u>
6	Aperçu des résultats	p. <u>23</u>



1 Etat des lieux

Le terrain d'AgriCo à Saint-Aubin a été acquis par l'État de Fribourg en 2017, au moment où la société Elanco a cessé ses activités sur ce site. La surface à aménager comprend 27,7 hectares de zones d'activités, entourées de presque 100 hectares de terres agricoles. L'État de Fribourg a transféré la propriété à l'Établissement cantonal de promotion foncière (ECPF), désormais chargé de développer et de revaloriser ce site.

AgriCo est destiné à devenir le campus suisse de référence dans les domaines de l'agroalimentaire et de la biomasse. L'État de Fribourg l'a placé au centre de sa stratégie agricole et alimentaire, notamment en favorisant le concept « de la ferme jusqu'à l'assiette » (production, transformation, vente, distribution).

La mission consiste à proposer aux entreprises implantées sur le site des facilités de mise en réseau pour promouvoir des synergies. Le site offre des salles de conférence, de la restauration, des espaces verts et des zones commerciales. Par ailleurs, AgriCo devra devenir un site industriel durable et constituer un modèle en matière de protection de l'environnement et d'énergies renouvelables. Le plan d'aménagement de ce campus prévoit à terme un site industriel exempt de véhicules motorisés dans son centre ; tous les véhicules devront être garés dans un parking central commun à l'ensemble des entreprises.

Afin de couvrir les besoins énergétiques du site à 100% au moyen d'énergies renouvelables produites sur place, l'ECPF compte utiliser la technique de récupération de la chaleur issue des productions, des canalisations, et de la station d'épuration des eaux usées. Afin de couvrir les périodes à forte demande en énergie, il est prévu d'avoir recours au bois récolté dans la région, de même qu'au biogaz et à la biomasse produits localement, et d'installer des panneaux photovoltaïques sur les toitures des bâtiments.

La présente étude se focalise, d'une part, sur la détermination des répercussions macroéconomiques pendant la durée de l'aménagement de ce site par le biais des investissements connexes réalisés dans la région, et, d'autre part, sur les effets durablement liés à l'aménagement de ce site, en termes de valeur ajoutée, d'emploi et fiscaux (après mise en service).



1701
RECEPTION



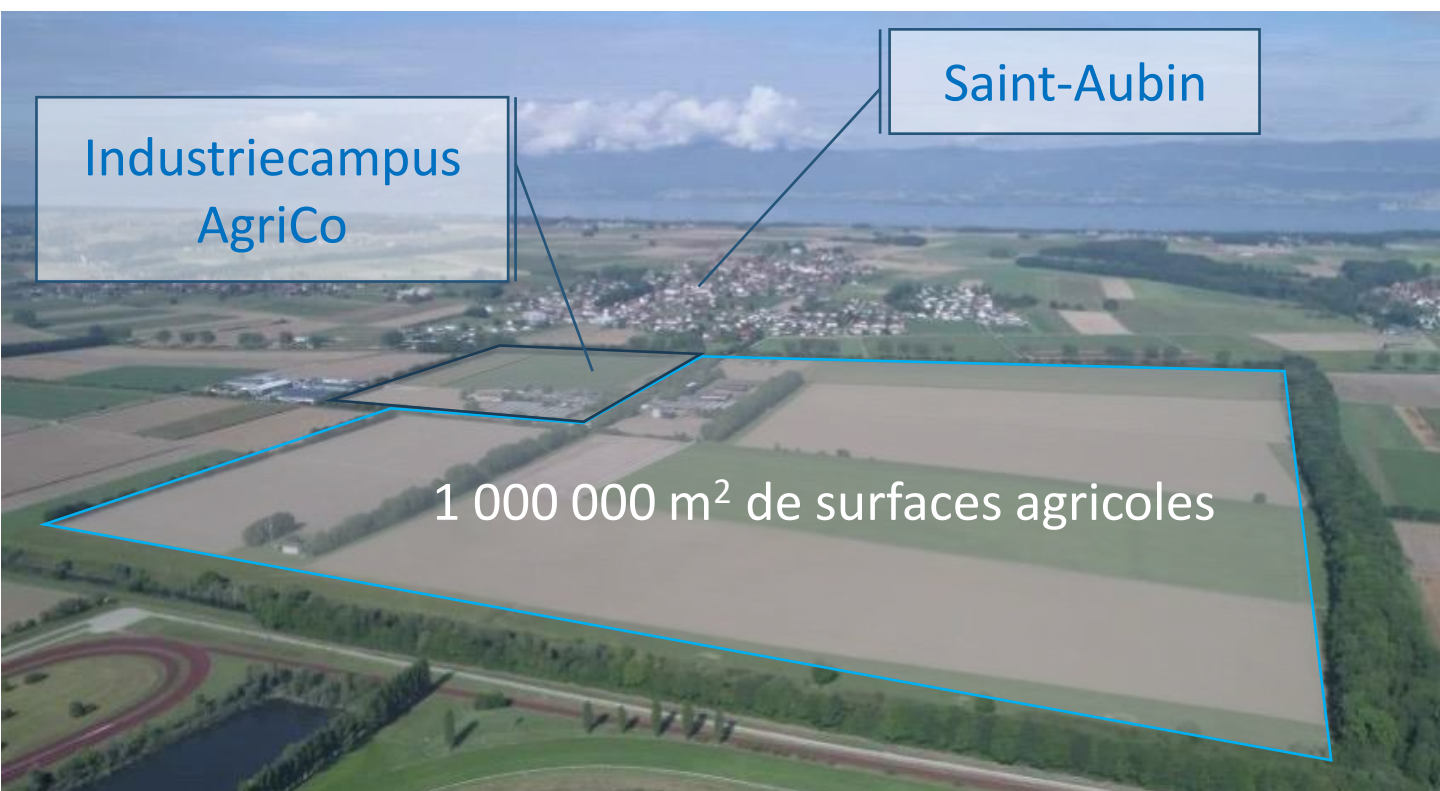
AgriCo

2 Le site

À la fin des années '60, Ciba-Geigy, (devenu Novartis en 1996), avait construit un centre de recherches agricoles à Saint-Aubin. En 2014, celui-ci a été racheté par Elanco qui y installait des activités de recherche dans le domaine de la santé animale.

Le site, qui s'étend actuellement sur environ 150 hectares, a été racheté en 2017 par l'État de Fribourg, dans le but de positionner le canton comme acteur économique de premier rang de l'industrie alimentaire à l'échelle internationale. En 2022, l'État de Fribourg a transmis le terrain à l'Établissement cantonal de propriété foncière (KAAB/ECPF), qui est désormais responsable de l'aménagement du site.

Le campus AgriCo à Saint-Aubin est au cœur de la stratégie agricole et alimentaire de Fribourg. Le site est également destiné à devenir un campus industriel moderne, équipé pour offrir l'espace nécessaire à la recherche et au développement des entreprises innovatrices, mais également à des fins de production du secteur agroalimentaire.



Le campus AgriCo mettra à disposition des entreprises innovatrices de la branche agricole et alimentaire une superficie de près de 27 hectares. 1 772 EPT devraient y être créés au total. Par ailleurs, le campus est ceint de 100 hectares de surfaces agricoles, permettant ainsi à la recherche agricole de réaliser des essais sur place.

L'aménagement de ce site se fera en quatre étapes. La première étape a débuté en 2017 avec la rénovation des bâtiments existants classés monuments historiques. L'ensemble des quatre étapes devra être conclu à l'horizon 2034 ; environ 840 millions CHF auront alors été investis.

Le campus AgriCo héberge déjà quelques entreprises issues de la branche agroalimentaire, comme :

- Algaltek, entreprise spin-off de l'EPFL et dévolue au développement de produits alimentaires à base d'algues.
- Bee Vectoring Technology (BVT), société qui se consacre au développement de biocides à l'aide d'abeilles.
- Vertical Master, centre de formation proposant des formations dans le domaine de l'utilisation de drones dans l'agriculture.
- Swiss Quality Testing Services (SQTS), prestataire de services de laboratoire, habilité, entre autres, à réaliser des contrôles de qualité de produits alimentaires.

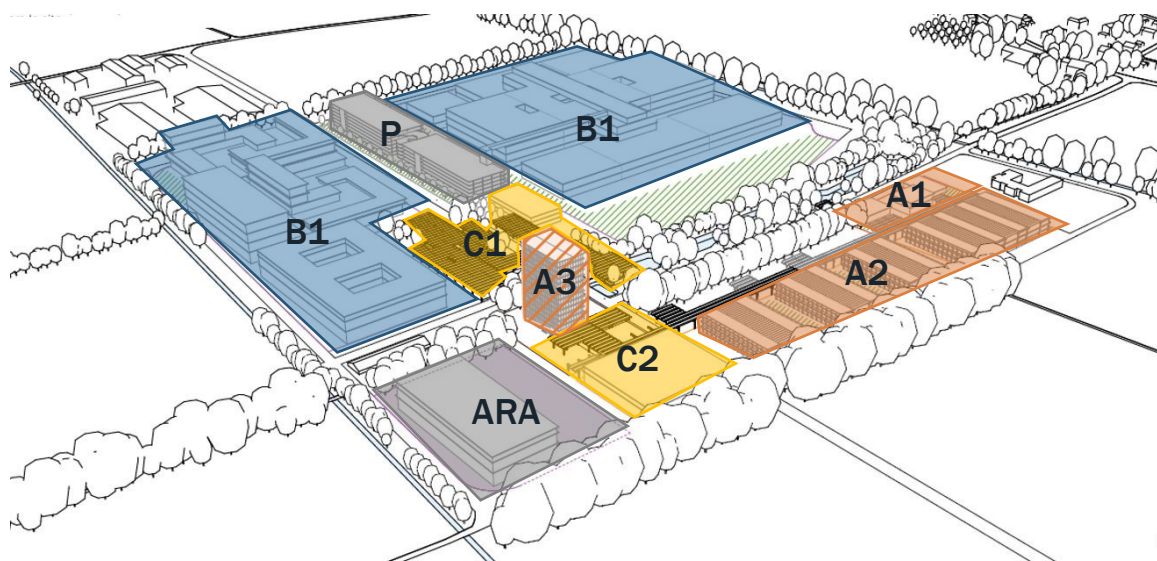


Plan de construction pour le campus AgriCo.

Jaune : bâtiments existants; bleu : unités de production; orange: bureaux, laboratoires, productions mineures

Sources : BAK Economics, AgriCo

3 Effets de l'aménagement du site sur l'ensemble de l'économie



Campus AgriCo

Sources: BAK Economics, ECPF

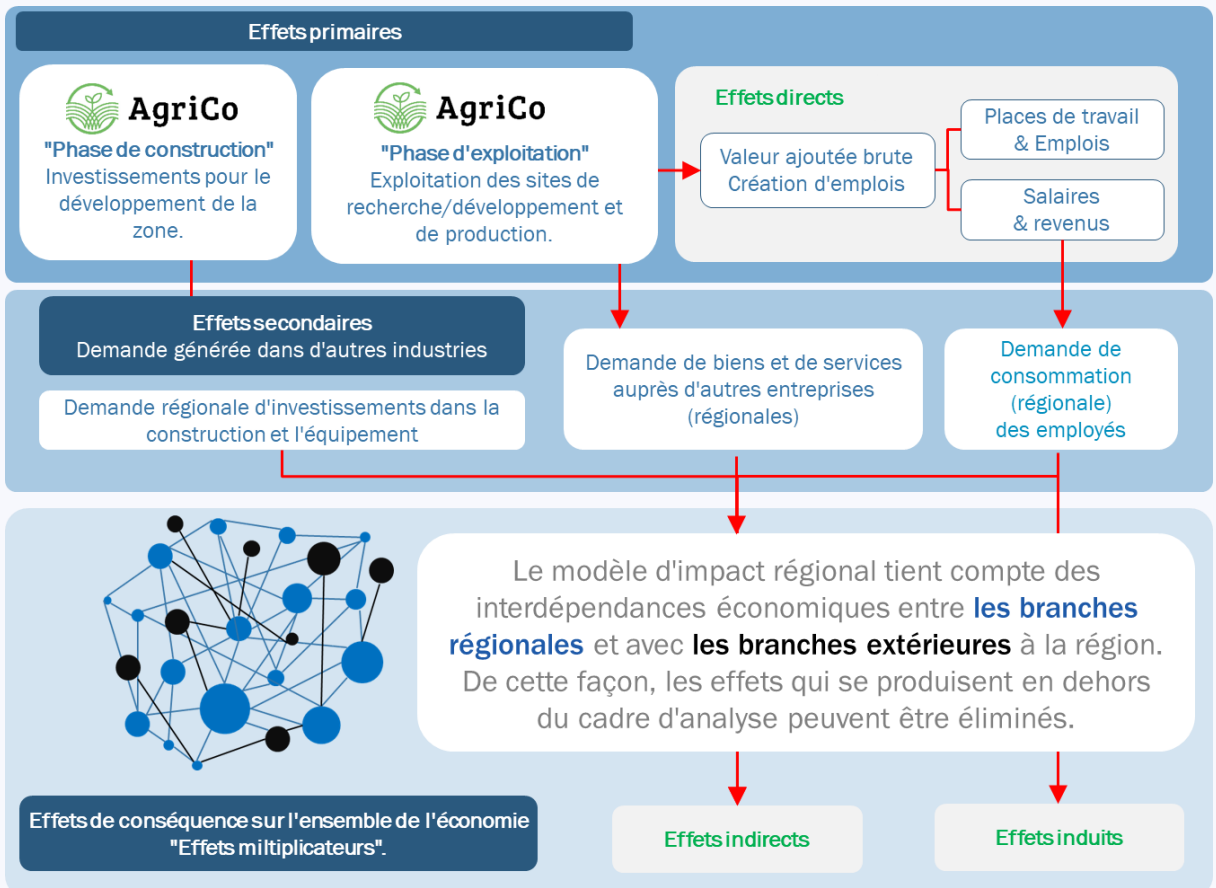
Parcelle	Affectation	Investissements immobiliers
A1	Services	CHF 3,4 mio.
A2	Bureaux et productions mineures	CHF 65,0 mio.
A3	Bureaux (Réalisation au plus tôt à partir de 2037)	CHF 13,0 mio.
B1	Micarna	CHF 465,5 mio.
B2	Etablissements de production	CHF 100,0 mio.
C1	Bureaux, laboratoires, salles de réunion, restaurant, auditorium	CHF 25,9 mio.
C2	Bureaux	CHF 11,1 mio.
ARA	Épuration des eaux usées (AgriCo et environs)	CHF 70,0 mio.
P	Parking	CHF 31,0 mio.
	Autres investissements d'infrastructure : routes, approvisionnement en eau et en électricité	CHF 58,0 mio.
Total		CHF 842,9 mio.

Sources: BAK Economics, ECPF

Méthodologie: analyse des effets

L'analyse se focalise sur les effets macroéconomiques résultant de l'aménagement de ce site, ainsi que de l'utilisation des nouvelles unités de production établies après finalisation de l'aménagement. Elle quantifie les effets directs engendrés par les travaux de planification et de viabilisation, les activités de construction pendant l'aménagement, les activités de production courante ainsi que les effets indirects. Ces derniers sont le produit, entre autres, des commandes passées par les entreprises de construction à leurs fournisseurs, ce qui entraîne un effet macroéconomique. Par ailleurs, les activités courantes des entreprises actives sur le site nécessitent aussi le recours aux prestations intermédiaires, achetées à des tiers (telles que l'électricité ou les services informatiques), déclenchant, par ricochet, une valeur ajoutée régionale supplémentaire.

La quantification de ces effets multiplicateurs permet d'intégrer les effets macroéconomiques résultant de ce projet. Cette quantification se fait au moyen d'un modèle régional d'input-output. Il s'agit d'un modèle d'équilibre statistique, dont le système d'équations est tiré des informations structurelles relatives à la composition de l'offre et de la demande en marchandises et en services d'une branche. Les indicateurs principaux de cette analyse sont les effets en termes de valeur ajoutée, d'emploi et de revenu, produits par le projet, ainsi que les impôts directs prélevés par la Confédération, les cantons et les communes sur les revenus induits. L'ensemble des indicateurs monétaires est indiqué aux prix de 2023, de façon à les mettre en adéquation avec le status quo.



Près de 62% des investissements globaux, équivalents à 843 millions CHF, sont octroyés à des entreprises suisses. Les contractants sont principalement des entreprises de construction, des bureaux d'études, des bureaux d'architecture et des sociétés d'ingénierie. La valeur ajoutée brute cumulée, générée sur tout le territoire suisse auprès de ces prestataires grâce aux dépenses d'investissement, s'élève à environ 266 millions CHF.

D'autres entreprises interviennent tout au long de la chaîne de valeur, essentiellement sous forme de prestations intermédiaires et via les dépenses d'investissement des contractants, ou encore par les dépenses de consommation des salariés. Ainsi, 314 millions CHF de valeur ajoutée sont générés sur l'ensemble de la chaîne de valeur des entreprises impliquées.

Au total, les investissements réalisés dans le contexte du développement du campus industriel AgriCo génèrent une valeur ajoutée de 581 millions CHF, calculée aux prix de 2023, soit sans tenir compte d'effets du renchérissement. Pendant la période de construction, cette performance économique correspond à 429 EPT par année en moyenne et à un revenu des salariés de 438 millions CHF.

Effets macroéconomiques	Directs auprès des contractants	Auprès d'autres entreprises	Total
Valeur ajoutée brute [en mio. CHF] *	266	314	581
Emplois [EPT] **	231	198	429
Salariés [personnes]	262	249	511
Revenus des salariés [en mio. CHF] *	226	212	438

Des écarts d'arrondi peuvent apparaître.

* Aux prix de 2023 (réels), cumulés sur l'ensemble de la période de construction jusqu'en 2034.

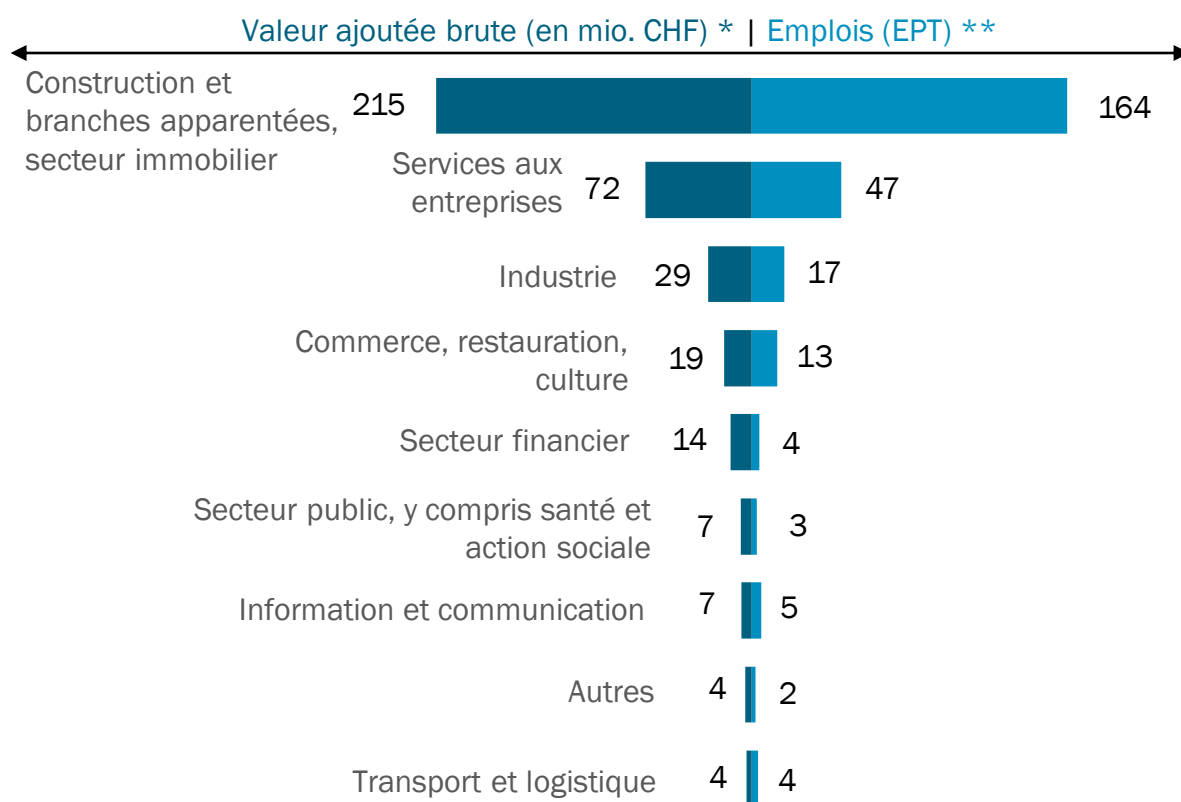
** Effets annuels moyens pendant la période de construction.

Source: BAK Economics

La valeur ajoutée mesure la performance macroéconomique des acteurs économiques. Alors que les rapports financiers des entreprises expriment la performance et la réussite commerciale d'une entreprise à l'aide d'indicateurs tels que le chiffre d'affaires, le cash-flow, le bénéfice, la marge EBIT/EBITDA, en autres, la valeur ajoutée représente l'indicateur principal de l'analyse macroéconomique. Elle reflète la plus-value économique réalisée par les entreprises qui, après déduction des amortissements, servira à rémunérer les facteurs de production internes (travail, capital). Les composantes des revenus respectifs sont soumises à imposition et servent d'indicateur au secteur public quant au potentiel fiscal de l'entreprise. La valeur ajoutée totale créée dans le canton de Fribourg en 2023 s'élevait à 18 571 millions CHF et à 1 412 millions CHF dans le district de la Broye.

Effets par branche

La majeure partie des effets macroéconomiques profite à la construction, ainsi qu'aux branches apparentées de la construction, telles que les bureaux d'étude ou d'architecture, mais aussi aux fournisseurs de matériaux pour la construction. Ces branches génèrent ensemble une valeur ajoutée de 215 millions CHF. Mais, au-delà de ces contractants directs, il convient de tenir compte des nombreuses autres branches impliquées le long de la chaîne de valeur. Les effets les plus importants sont à attribuer au secteur des services aux entreprises (72 millions CHF), ainsi qu'à l'industrie (29 millions CHF).



* aux prix de 2023 (réels), cumulés sur l'ensemble de la période de construction jusqu'en 2034

** Effets moyens annuels pendant la période de construction.

Source: BAK Economics

4 Effets sur l'économie globale dès l'exploitation courante du site

Le campus AgriCo comme facteur économique

La production constitue l'un des atouts majeurs du site. Une grande partie de ces activités est assurée par Micarna SA (industrie alimentaire), mais d'autres entreprises relevant d'autres branches vont la rejoindre sur le campus. De nombreux bâtiments destinés à héberger des bureaux et des laboratoires seront érigés sur le campus, augmentant ainsi les capacités de production. Une station d'épuration des eaux usées va également être construite. À terme, 2 100 personnes travailleront sur le site (1 772 EPT). Par ailleurs, dans la commune de Saint-Aubin, divers autres prestataires, tels que des crèches, des coiffeurs et des professionnels de santé, viendront étoffer l'offre de services déjà présente, créant ainsi une valeur ajoutée supplémentaire.

L'ampleur de la valeur ajoutée générée à l'avenir sur le site AgriCo dépendra essentiellement du type de branche et de la taille des entreprises qui viendront s'y installer. Les estimations modélisées basées sur l'utilisation du site comme précédemment exposée, concluent à une valeur ajoutée annuelle de 391 millions CHF (aux prix de 2023) générée par les entreprises implantées sur le campus industriel AgriCo



Source: BAK Economics

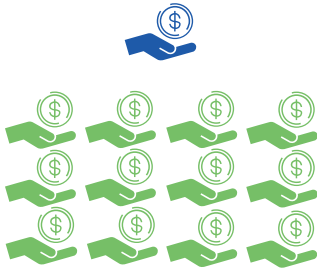
AgriCo – force motrice pour d'autres entreprises

Les dépenses de prestations intermédiaires et d'investissements des entreprises installées sur place et la consommation de leurs employés engendreront à leur tour des effets de valeur ajoutée de l'ordre de 319 millions CHF par an. Chaque franc de valeur ajoutée créée par les entreprises sur le site AgriCo engendre la création d'une valeur ajoutée à hauteur de 82 centimes dans d'autres entreprises. Ainsi, 711 millions CHF de valeur ajoutée découleront de leurs activités, qui sont associées à un peu plus de 3 900 emplois (EPT). Les revenus des quelque 4 800 personnes atteindront un montant de 344 millions CHF par an.



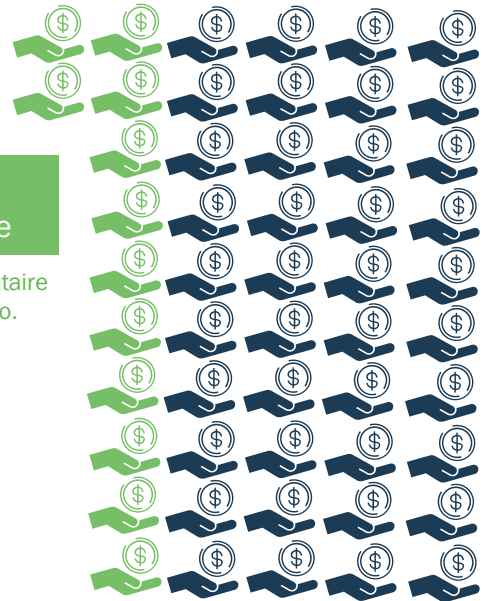
32 mio. CHF de valeur ajoutée

Dans la commune de Saint-Aubin avant implantation du campus AgriCo.



1 412 mio. CHF de valeur ajoutée

Dans le district de la Broye avant implantation du campus AgriCo.



+ 391 mio. CHF de valeur ajoutée

Valeur ajoutée supplémentaire grâce au campus AgriCo.



Source: BAK Economics

Faits & Chiffres concernant la commune de St. Aubin



**EPT:
341**



**Population:
1 953**

Dont:

- 79 dans les secteurs du commerce, de la culture et de l'hôtellerie/ restauration
- 33 dans le secteur industriel
- 30 dans le domaine des services aux entreprises
- 61 dans la construction



**Valeur ajoutée nominale:
CHF 32 mio.**

10.7%	Industrie
23.7%	Commerce, hôtellerie/ restauration et culture
6.9%	Secteur financier, assurances
14.3%	Services aux entreprises
5.3%	Transport et logistique
9.2%	Construction
10.0%	Autres
19.9%	Secteur public, y compris santé et action sociale

Etat: 2023

Sources: BAK Economics, OFS

Effets macroéconomiques	Directs sur le campus AgriCo	En dehors du campus	Total
Valeur ajoutée brute [en mio. CHF] *	391	319	711
Emplois [EPT]	1 772	2 125	3 898
Salariés [personnes]	2 110	2 700	4 810
Revenus des salariés [en mio. CHF] *	140	204	344

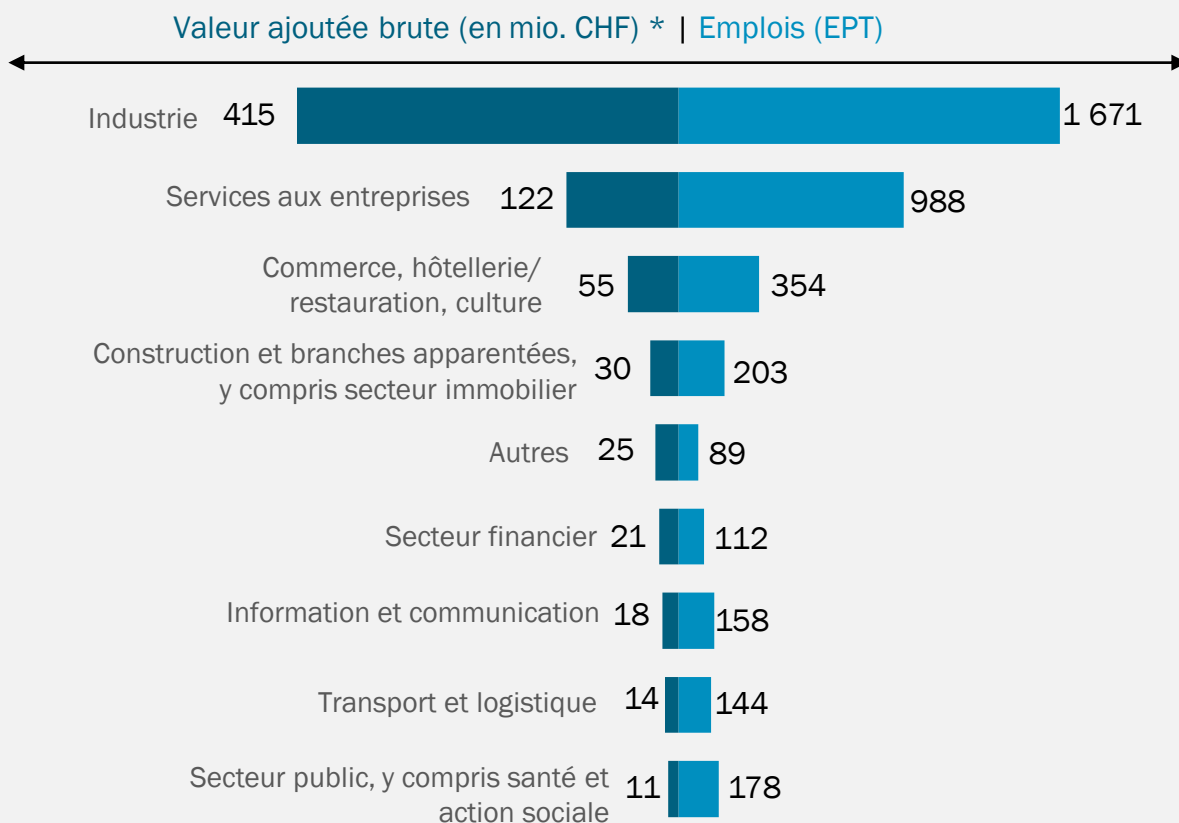
Ecarts dus aux arrondis possibles.

* aux prix de 2023 (réels)

Source: BAK Economics

Effets sectoriels

L'accent étant mis sur la production, la majeure partie des effets macroéconomiques profitent à l'industrie. Cependant, la construction et les prestataires de services intervenant en amont sur la chaîne de valeur en tirent également parti. Parmi ces derniers, les services aux entreprises se taillent la part du lion (122 millions CHF). Ce secteur comprend une large palette d'entreprises : TIC, expertise comptable et vérification des comptes, consulting, services de sécurité et de nettoyage, etc. La construction (55 millions CHF), ainsi que les entreprises du commerce, de l'hôtellerie/ restauration et de la culture (30 millions CHF) sont également des bénéficiaires importants.



* aux prix de 2023 (réels)

Source: BAK Economics



5 Empreinte économique régionale : effets dans la région

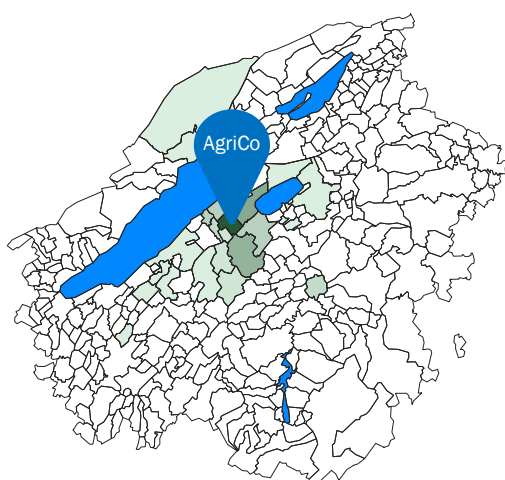
L'ampleur des retombées économiques au bénéfice de la région a été évaluée dans le cadre d'une analyse d'impact régionale approfondie. La région comprend l'ensemble des communes situées dans un rayon de 50 kilomètres (en voiture). À cet effet, le modèle d'impact a été doté d'un module supplémentaire permettant de délimiter les différents flux de paiements à l'échelle régionale. Ainsi, la distribution régionale des effets globaux a pu être mesurée, tant pour le développement du site que pour son fonctionnement. Un autre module d'analyse permet ensuite de calculer les effets fiscaux, déclenchés à l'échelle de la région, dans le contexte des effets de valeur ajoutée et salariaux.

Délimitation régionale : 50 kilomètres de distance en voiture autour du campus AgriCo

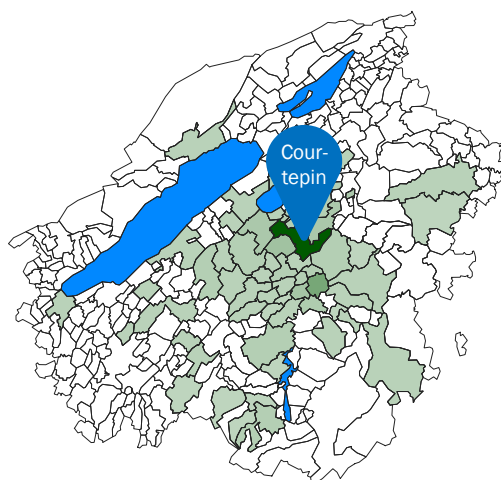
Le périmètre d'analyse comprend toutes les communes qui se situent à 50 kilomètres de distance au maximum du site AgriCo, et qui doit être parcourue en voiture en 1 heure au maximum. Aussi, le périmètre englobe 300 communes au total, situées dans quatre cantons différents (Berne, Fribourg, Vaud et Neuchâtel) intégrant notamment les villes de Berne, Fribourg, Bienne, Neuchâtel et Yverdons-les-Bains.

Le périmètre d'analyse se fonde principalement sur la statistique de la pendularité, établie par l'Office fédéral de la Statistique (OFS). Conformément aux enquêtes de l'OFS, en 2022, la moitié des pendulaires utilisait la voiture comme principal moyen de locomotion pour se rendre au travail. Environ 40% parcouraient une distance d'au moins 10 et au maximum 50 kilomètres.

Les données de l'OFS, relatives à la pendularité, révèlent que certains pendulaires acceptent de parcourir jusqu'à 50 km pour se rendre sur leur lieu de travail à Saint-Aubin. Dans la mesure où le campus AgriCo attirera davantage d'entreprises, le nombre de pendulaires est voué à augmenter. Les mouvements pendulaires répertoriés sur la commune de Courtepin (actuel site d'implantation de Micarna SA) sont une première indication quant au futur bassin d'emploi du campus.



Mouvements pendulaires Saint-Aubin (FR)



Mouvements pendulaires Courtepin

Faits & Chiffres relatifs à l'économie régionale



EPT:
512 550



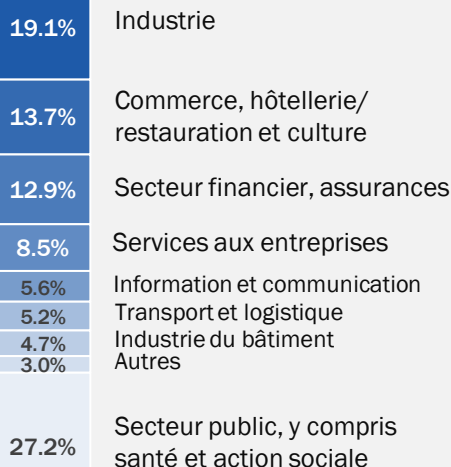
population:
1 022 730

Dont:

- 79 000 commerce, hôtellerie/ restauration, culture
- 73 000 secteur industriel
- 60 000 services aux entreprises



Valeur ajoutée nominale:
CHF 85.2 mrd.



Etat 2023

Source: BAK Economics, OFS

Retombées économiques régionales durant l'aménagement du site

L'analyse approfondie des retombées économiques révèle que le projet, dans sa phase de développement, génère une valeur ajoutée globale de près de 372 millions CHF. Ainsi, la région profite de 64% de la valeur ajoutée créée au niveau national, et ceci dans un rayon de 50 kilomètres. En ce qui concerne les effets sur le marché du travail (emplois et salaires), la part régionale reste légèrement inférieure à l'effet global.

Effets macroéconomiques	Suisse	Région AgriCo	Part AgriCo
Valeur ajoutée brute [en mio. CHF] *	581	372	64%
Emplois [EPT]	429	259	60%
Salariés [personnes]	511	306	60%
Revenus des salariés [en mio. CHF] *	438	258	59%

* aux prix de 2023 (réels), cumulés sur la totalité de la période de construction.

Source: BAK Economics

L'ordre de grandeur de ces effets macroéconomiques doit être considéré sur l'ensemble de l'économie : les effets en termes de valeur ajoutée, découlant des investissements à hauteur de 372 millions CHF, correspondent à 0,4% de l'actuelle performance économique de la région. Les effets observés au niveau des revenus se situent à 0,5%.

Effets sur l'économie régionale durant l'exploitation courante

Comme le relève l'analyse d'impact économique, le projet permettra à terme de générer une valeur ajoutée annuelle de l'ordre de 570 millions CHF. La région devrait également profiter de 80% de l'effet global suisse en termes de valeur ajoutée. Celui-ci correspond à 0,7% du produit intérieur brut régional. Tout au long de la chaîne de valeur, 3 100 postes de travail seront créés dans les entreprises régionales impliquées, ce qui équivaut à 0,6% des emplois sur ce territoire.

Effets macroéconomiques	Suisse	Région AgriCo	Part AgriCo
Valeur ajoutée brute [en mio. CHF] *	711	570	80%
Emplois [EPT]	3 898	3 079	79%
Salariés [personnes]	4 810	3 839	80%
Revenus des salariés [en mio. CHF] *	344	257	75%

* aux prix de 2023 (réels), cumulés durant la période d'exploitation courante.

Source: BAK Economics

« Chaque franc de valeur ajoutée généré sur le campus industriel AgriCo engendre 46 centimes de valeur ajoutée dans d'autres entreprises de la région, hors campus. Chaque poste de travail à plein temps sur le site AgriCo crée en amont un emploi à 74% dans d'autres entreprises de la région. »

Effets fiscaux

Les activités économiques directes et indirectes, induites par le développement et l'exploitation du site, ont pour conséquence une augmentation de l'assiette fiscale (revenus des salariés et bénéficiaires des entreprises), ce qui profite à la Confédération, aux cantons et aux communes, puisqu'ils perçoivent l'impôt sur le revenu et sur le bénéfice, ainsi que l'impôt à la source.

L'aménagement du site, de même que les effets sur la valeur ajoutée et sur les revenus qui en découlent, apportent aux cantons concernés de la région une recette fiscale de 9,9 millions CHF (y compris la part des cantons dans l'impôt fédéral direct). Quant aux communes de la région, elles bénéficient de recettes à hauteur de 7,5 millions CHF.

Lors de l'exploitation courante du site, la recette fiscale directe de la région s'élèvera à 13,4 millions CHF par an pour les cantons (y compris leur part dans l'impôt fédéral direct) et de 9,9 millions CHF pour les communes.



6 Aperçu des résultats

Empreinte économique d'AgriCo résultant du développement du site

Effets cumulés sur la période complète du développement du site (jusqu'en 2034); indications aux prix de 2023

	Effets dans la région	Effets en Suisse
Valeur ajoutée brute [en mio. CHF]	372	581
en % de l'ensemble de l'économie régionale	0.4	
Emplois [EPT]	429	259
en % de l'ensemble de l'économie régionale	0.05	
Emplois [personnes]	511	306
en % de l'ensemble de l'économie régionale	0.04	
Revenus des salariés [en mio. CHF]	258	438
en % de l'ensemble de l'économie régionale	0.5	

Impôts directs dans la région (aux prix de 2023)

Communes de la région AgriCo +50 Km	7.5
Cantons de la région AgriCo +50 Km (*)	9.9

* y compris la part dans l'impôt fédéral direct

Source: BAK Economics

Empreinte économique AgriCo durant l'exploitation courante (après achèvement complet du site)

Indications aux prix de 2023

	Campus AgriCo	Total dans la région	Total en Suisse
Valeur ajoutée brute [en mio. CHF]	391	570	711
en % de l'ensemble de l'économie régionale	0.5	0.7	
Emplois [EPT]	1 772	3 079	3 898
en % de l'ensemble de l'économie régionale	0.3	0.6	
Emplois [personnes]	2 116	3 839	4 810
en % de l'ensemble de l'économie régionale	0.3	0.6	
Revenus des salariés [en mio. CHF]	140	257	344
en % de l'ensemble de l'économie régionale	0.3	0.5	

Impôts directs aux prix de 2023

Communes de la région AgriCo + 50 Km	9.9
Cantons de la région AgriCo + 50 Km (*)	13.4

* y compris la part de l'impôt fédéral direct

Source: BAK Economics



7 Annexe

Communes comprises dans le périmètre d'analyse

Canton de Fribourg

Châtillon (FR)	Ecublens (FR)	Jaun	Grolley	Kleinbösingén
Cugy (FR)	Grangettes	Marsens	Marly	Meyriez
Fétigny	Massonnens	Morlon	Matran	Misery-Courtion
Gletterens	Mézières (FR)	Le Pâquier (FR)	Neyruz (FR)	Muntelier
Lully (FR)	Montet (Glâne)	Pont-la-Ville	Pierrafortscha	Murten
Ménières	Romont (FR)	Riaz	Ponthaux	Ried bei Kerzers
Montagny (FR)	Rue	La Roche	Le Mouret	Ulmiz
Nuvilly	Siviriez	Sâles	Treyvaux	Mont-Vully
Prévondavaux	Ursy	Sorens	Villars-sur-Glâne	Brünisried
Saint-Aubin (FR)	Vuisternens-devant-Romont	Vaulruz	Villarsel-sur-Marly	Düdingen
Sévaz	Villorsonnens	Vuadens	Hauterive (FR)	Giffers
Surpierre	Torny	Bas-Intyamon	La Brillaz	Bösingén
Vallon	Villaz	Val-de-Charmey	La Sonnaz	Heitenried
Les Montets	Pont-en-Ogoz	Autigny	Gibloux	Plaffeien
Delley-Portalban	Botterens	Avry	Prez	Plasselb
Belmont-Broye	Broc	Belfaux	Bois-d'Amont	Rechthalten
Estavayer	Bulle	Chénens	Courgevaux	St. Silvester
Cheyres-Châbles	Châtel-sur-Montsalvens	Corminboeuf	Courtepin	St. Ursen
Auboranges	Corbières	Cottens (FR)	Cressier (FR)	Schmitten (FR)
Billens-Hennens	Crésuz	Ferpicloz	Fräschels	Tafers
Chapelle (Glâne)	Echarlens	Fribourg	Greng	Tentlingen
Le Châtelard	Gruyères	Givisiez	Gurmels	Ueberstorf
Châtonnaye	Hauteville	Granges-Paccot	Kerzers	Wünnewil-Flamatt

Canton de Neuchâtel

Boudry	Milvignes	Cressier (NE)	Le Landeron	Saint-Blaise
Cortailod	La Grande-Béroche	Enges	Lignières	La Tène
Rochefort	Cornaux	Hauterive (NE)	Neuchâtel	Val-de-Ruz

Canton de Vaud

Avenches	Corcelles-près-Concise	Lovatens	Henniez	Method
Cudrefin	Fiez	Lucens	Missy	Molondin
Faug	Fontaines-sur-Grandson	Moudon	Payerne	Montagny-près-Yverdon
Vully-les-Lacs	Giez	Ogens	Trey	Oppens
Bercher	Grandevent	Prévonloup	Treytorrens (Payerne)	Orges
Essertines-sur-Yverdon	Grandson	Rossenges	Villarzel	Orzens
Fey	Mauborget	Syens	Valbroye	Pomy
Froideville	Mutrux	Villars-le-Comte	Belmont-sur-Yverdon	Rovray
Pailly	Novalles	Vucherens	Bioley-Magnoux	Suchy
Penthéréaz	Onnens (VD)	Montanaire	Chamblon	Suscévaz
Poliez-Pittet	Provence	Corcelles-le-Jorat	Chavannes-le-Chêne	Treycovagnes
Rueyres	Tévenon	Ropraz	Chêne-Pâquier	Ursins
Villars-le-Terroir	Boulens	Vulliens	Cheseaux-Noréaz	Valeyres-sous-Montagny
Vuarrens	Bussy-sur-Moudon	Jorat-Menthue	Cronay	Valeyres-sous-Ursins
Montilliez	Chavannes-sur-Moudon	Champtauroz	Cuarny	Villars-Epeney
Bonvillars	Curtilles	Chevroux	Démoret	Vugelles-La Mothe
Champagne	Dompierre (VD)	Corcelles-près-Payerne	Donneloye	Yverdon-les-Bains
Concise	Hermenches	Grandcour	Ependes (VD)	Yvonand

Canton de Berne

Aarberg	Oberbalm	Lüscherz	Wileroltigen	Nidau
Bargen (BE)	Stettlen	Müntschemier	La Neuveville	Orpund
Grossaffoltern	Wohlen bei Bern	Siselen	Nods	Port
Kallnach	Zollikofen	Treiten	Plateau de Diesse	Safnern
Kappelen	Ittigen	Tschugg	Aegerten	Scheuren
Lyss	Ostermundigen	Vinelz	Bellmund	Schwadernau
Meikirch	Biel/Bienne	Moosseedorf	Brügg	Studen (BE)
Radelfingen	Evilard	Münchenbuchsee	Bühl	Sutz-Lattrigen
Schüpfen	Pieterlen	Ferenbalm	Epsach	Täuffelen
Seedorf (BE)	Orvin	Frauenkappelen	Hagneck	Walperswil
Bern	Brüttelen	Gurbrü	Hermrigen	Worben
Bolligen	Erlach	Kriechenwil	Jens	Twann-Tüscherz
Bremgarten bei Bern	Finsterhennen	Laupen	Ipsach	Guggisberg
Kirchlindach	Gals	Mühleberg	Ligerz	Schwarzenburg
Köniz	Gampelen	Münchenwiler	Merzligen	Kehrsatz
Muri bei Bern	Ins	Neuenegg	Mörigen	Rüeggisberg





Economic intelligence. For a better society.
Compétence économique et conseils avisés au
service des décideurs politiques et économiques.

BAK Economics AG (BAK) est un institut suisse dédié à la recherche et au conseil économique. Fondé en tant que spin-off de l'Université de Bâle, BAK s'engage depuis 1980 à combiner l'analyse empirique scientifiquement fondée et son implémentation pratique.

Au-delà de la recherche classique dans le domaine économique, BAK propose divers services de conseil et d'assistance économique pour entreprises. L'infrastructure d'analyse et de modèles, largement étayée, sert alors de point de départ pour élaborer des analyses approfondies, prenant en compte les interrogations spécifiques des entreprises et permettant de développer des solutions ciblées dans le domaine de la planification et de la stratégie.

BAK Economics - economic intelligence since 1980

www.bak-economics.com